

AUS NIDIFICANTS A LA DEVESA





Aus nidificants a la Devesa

Textos: ©SEO/BirdLife

Il·lustracions: ©Juan Varela

Fotografies: © Pablo Vera-SEO/BirdLife, María Antón

i arxiu fotogràfic Servici Devesa-Albufera

Disseny i maquetació: Noemí Alonso

Fotografia de portada: Corriol camanegre ©Adolfo Torres

Impressió: Kolor Litógrafos, SL

Depòsit legal: V-3660-2019

5

Presentació i objectius de l'atles

7

La Devesa de l'Albufera i la Xarxa Natura 2000

12

Rutes i sendes per a descobrir els hàbitats i les espècies de la Devesa

16

Bones pràctiques ambientals en la visita a la Devesa

17

Comportament ètic de l'observador d'aus

18

Ús de l'atles

19

Aus nidificants a la Devesa de l'Albufera

90

Punts d'informació i centres de visitants

91

SEO/BirdLife



PRESENTACIÓ I OBJECTIUS DE L'ATLES

L’Albufera de València és un dels aiguamolls costaners més importants i valuosos per a la conservació de la biodiversitat en la conca Mediterrània. Un dels seus principals valors és la Devesa de l’Albufera, part de la restinga litoral que separa la llacuna del mar. Gràcies a la seua conservació i a les accions de restauració dutes a terme, hui en dia suposa un dels millors exemples de bosc litoral i sistemes dunars del Mediterrani occidental. Mostra d’això és que alberga ni més ni menys que quinze tipus d’hàbitats d’interés per a la conservació de la biodiversitat a Europa.

Com a resposta a la varietat i estat de conservació dels ambients presents, el cordó litoral costaner de la Devesa presenta una alta riquesa i diversitat d’organismes. A més de les comunitats florístiques i d’invertebrats, destaca la seua avifauna que, per la varietat dels requeriments ecològics de les diferents espècies i les estretes relacions existents entre la seua abundància i diversitat amb la disponibilitat i varietat d’aliment, suposen excel·lents indicadors de maduresa d’ecosistemes i de l’estat de conservació d’estos. Al mateix temps, les aus representen un conjunt atractiu d’espècies que incita els aficionats a la naturalesa

a aprofundir en el seu coneixement, i que convida a descobrir el valor dels ecosistemes i la importància de la seua conservació a aquelles persones que, gràcies a l’observació d’aus, prenen un primer contacte amb la naturalesa.

Per tot l’anterior, el Servei Devesa Albufera de l’Ajuntament de València i SEO/BirdLife van plantejar la necessitat de disposar d’una publicació que permetera descobrir els valors ambientals de la Devesa utilitzant com a mitjà les aus nidificants i que poguera aprofitar-se com a material divulgatiu. Inclou informació complementària sobre el valor de conservació de l’espai i els llocs que es poden visitar, així com les recomanacions per a fer-ho sense causar molèsties a la fauna o a la flora.

Per a la seua elaboració, s’ha utilitzat un projecte de ciència ciutadana per mitjà del qual socis i simpatitzants de SEO/BirdLife van cartografiar en 2016 la presència d’aus nidificants a la Devesa. Esta iniciativa també va suposar l’actualització del mateix tipus d’informació obtinguda en 2001 i, d’esta manera, va permetre avaluar els canvis experimentats en la comunitat d’aus i la seua distribució al llarg d’estos quinze anys.



LA DEvesa DE L'ALBUFERA I LA XARXA NATURA 2000

Gràcies a la gran diversitat d'hàbitats d'interés comunitari, fauna i flora, la Devesa de l'Albufera, integrada en el conjunt d'ambients del gran aiguamoll que suposa l'Albufera, forma part de la Xarxa Natura 2000. Esta xarxa d'espais naturals, creada per la Unió Europea en 1992, té la finalitat de protegir les espècies i els espais naturals amenaçats i de major valor ecològic al llarg d'Europa, i està vinculada a la Directiva Hàbitats (que definix les espècies de fauna, flora i hàbitats la conservació dels quals és prioritària a Europa) i a la Directiva Aus (desenvolupada específicament per a les aus.

D'esta manera, la Xarxa Natura 2000 es compon de Llocs d'Interés Comunitari (LIC), àrees naturals designades pel seu valor ecològic en hàbitats i espècies, i Zones d'Especial Protecció per a les Aus (ZEPA), designades per a la conservació d'aus.

No obstant les seues escasses dimensions (1 km d'amplària i 10 km de llargària), a la Devesa es poden trobar diferents ambients de gran interés, com són les platges, el sistema dunar de primera línia, les mallades i el bosc litoral característic



La Devesa. En primer pla la Mata del Fang

«Es crea una xarxa ecològica europea coherent de zones especials de conservació, denominada Natura 2000. Esta xarxa, composta pels llocs que alberguen tipus d'hàbitats naturals que figuren en l'annex I i d'hàbitats d'espècies que figuren en l'annex II, haurà de garantir el manteniment o, si escau, el restabliment, en un estat de conservació favorable, dels tipus d'hàbitats naturals i dels hàbitats de les espècies de què es tracte en la seua àrea de distribució natural» (article 3.1, Directiva Hàbitats).



Mallada del Racó de l'Olla

del sistema de dunes fixes, així com els ambients salobres de l'àrea de reserva del Racó de l'Olla. De fet, en este espai natural hi ha fins a quinze tipus d'hàbitats diferents considerats per la Comissió Europea d'importància per a la conservació de la biodiversitat a Europa. Així mateix, esta diversitat d'hàbitats que conformen la Devesa fa que una gran varietat d'aus la utilitzen per a reproduir-se, reprendre forces durant la migració o passar l'hivern. Per això, en l'actualitat, la Devesa de l'Albufera, d'igual manera que la resta d'ambients de l'aiguamoll, es troba designada amb dos figures de protecció europea.

Entre els ambients de major interès a la Devesa de l'Albufera destaquen els hàbitats costaners, les dunes marítimes mediterrànies i els matolls esclerofil·les, als quals cal afegir d'altres de caràcter antròpic.

HÀBITATS COSTANERS I VEGETACIÓ HALÒFILA

Es tracta d'ambients que a la Devesa de l'Albufera es troben representats a les platges, als espais on creix la vegetació anual sobre restes marines acumulades per l'onatge. Estes restes marines mostren, així mateix, la presència d'altres hàbitats marins, com les prades de posidònia, i suposen microhàbitats on es poden trobar unes interessants comunitats d'invertebrats, que servixen d'aliment durant tot el cicle anual per a les aus limícoles, principalment.

A l'entorn de les platges i amb una clara influència salina, a la Devesa també apareixen hàbitats d'alt interès, com són les pastures salines i els matolls halòfils mediterranis, amb clars exponents al Racó de l'Olla i algunes àrees interdunars. Són precisament les depressions interdunars humides, conegudes localment com mallades, un dels hàbitats més singulars i característics de la



Llacuna a la platja de la Malladeta

Devesa, recuperades gràcies als treballs de restauració duts a terme.

DUNES MARÍTIMES MEDITERRÀNIES

Habitades per plantes i animals adaptats a suportar l'aridesa, el vent i la salinitat, constitueixen una zona de transició entre la platja i la pinada madura, a la qual protegixen en actuar com a barrera que frena els vents i temporals procedents del mar. A la Devesa de l'Albufera apareixen fins a set tipus diferents d'hàbitats associats al cordó dunar, entre els quals destaquen les dunes fixes, les dunes amb flora cespitosa i plantes anuals, les dunes amb ginebres, les dunes amb vegetació esclerofil·la dominada per estepes, i plantes aromàtiques, i les dunes sobre les quals s'assenten pinades litorals. Tal varietat d'ambients fortament dinàmics com són les dunes implica un important es-

forç de protecció efectiva i conservació del litoral realitzat durant dècades, ja que les dunes són ecosistemes molt fràgils i s'han trobat sotmeses durant la segona mitat del segle XX a una gran pressió per l'activitat turística. Hui la Devesa de l'Albufera suposa un referent en el Mediterrani occidental de la conservació del cordó dunar i el bosc litoral.

MATOLLARS ESCLEROFIL·LES

A les zones de transició entre els sistemes de dunes fixes i el bosc litoral trobem valuoses exemples de formacions de matoll esclerofil·le, dominades per coscoll, llentiscles, arços, aladerns, murtes, etc. No obstant ser espècies freqüents en el matollar mediterrani, estes formacions són valuoses en l'àmbit de la Comunitat Valenciana, i a la Devesa de l'Albufera adquirixen una rellevància important pel seu bon estat de conservació.



Bosc de la Devesa

RACÓ DE L'OLLA

L'àrea de reserva del Racó de l'Olla està situada sobre una antiga fletxa de la restinga litoral, entre la Devesa i l'Albufera, de manera que constituïx una zona de transició entre els dos ambients. Tot i ocupar una superfície reduïda, suposa un lloc de gran valor ambiental a l'Albufera, ja que alberga les colònies més representatives d'aus marines nidificants.

Però el camí recorregut perquè la Devesa de l'Albufera tinga esta gran importància en el context mediterrani i europeu no ha estat fàcil i ha sigut possible gràcies a l'esforç de moltes persones que han sigut capaces de preservar-la, mantindre-la i restaurar-la malgrat les importants amenaces a les quals s'ha enfrontat l'espai natural.

En la dècada de 1970 la Devesa es va veure molt alterada pel boom urbanístic que va

tindre lloc al llarg de tota la costa mediterrània. Amb l'objectiu de transformar la Devesa en un complex turístic i d'habitatges, pràcticament tot el primer cordó dunar va ser arrasat i l'arena va ser utilitzada per a omplir les mallades amb la finalitat de poder urbanitzar, construir carreteres, aparcaments i un passeig marítim. A més, també es va veure afectat el bosc del cordó dunar interior, bé perquè els pins van ser talats, bé perquè van morir a causa del salnitre en perdre la protecció que els proporcionaven les dunes. Es van construir grans blocs d'apartaments, habitatges unifamiliars i un hotel, i als seus jardins es van plantar espècies exòtiques com la falsa acàcia, la pita, o l'ungla de gat, les quals poden tindre conseqüències molt negatives sobre la fauna i la flora local, perquè s'adapten perfectament a l'ambient mediterrani i colonitzen molt bé la zona de dunes i poden arribar a cobrir-la per complet, desplaçant

així la flora autòctona. Gràcies a les mobilitzacions ciutadanes, sota el lema «El Saller per al poble», en 1979 l'Ajuntament de València va paraitzar el pla de construcció de la Devesa, i en 1986 es va declarar el Parc Natural de l'Albufera.

Des de la paraització del procés d'urbanització, a la Devesa s'han realitzat tota una sèrie d'accions de restauració d'hàbitats encaminades a retornar-la a un estat similar al que hi havia en la dècada dels anys cinquanta. Es va eliminar el passeig marítim i es van restaurar les dunes mòbils. Es van eliminar gran part de les edificacions i de les infraestructures construïdes, així com espècies de flora al·lòctones com la falsa acàcia, l'ungla de gat, la pita o l'ailant. Es van adequar els vivers municipals amb l'objectiu de crear un banc de llavors d'espècies autòctones que es van utilitzar posteriorment per als processos de revegetació de la Devesa. Determinades zones es van tancar al trànsit i als vianants per a millorar l'eficàcia del procés de restauració. Totes estes accions han tingut com a efecte el manteniment de la massa forestal i la maduresa de determinades formacions com les zones de matollar mediterrani, que donen recer a gran diversitat d'espècies d'aus, com la busquereta de casquet o el cargolet.

Actualment, gràcies a les fures de protecció, la transformació del paisatge a la qual es veu sotmesa la Devesa no suposa una gran amenaça per a la biodiversitat. No obstant això, la gran aflluència de turistes, sobretot en els mesos de primavera i estiu exercix un gran impacte sobre la Devesa, especialment sobre les dunes pròximes a la

platja, que afecta així moltes espècies que s'hi reproduïxen, com el corriol camanegre. A més, l'elevat nombre de persones que accedixen al parc natural requereix d'infraestructures de transport, com la carretera CV-500, que travessa el parc de nord a sud, que actua com a barrera entre el bosc de la Devesa i la llacuna i que provoca cada any la mort de centenars d'animals que intenten creuar-la.

D'altra banda, l'elevada aflluència de persones juntament amb les condicions de sequera que es donen a la Devesa en els mesos d'estiu, fan que este espai siga molt sensible als incendis, els quals produïxen canvis en la biodiversitat en dos nivells: primer, provoquen una pèrdua de biodiversitat en acabar amb la major part de la comunitat vegetal de l'àrea, així com amb la comunitat animal, que no pot escapar i s'intoxica amb el fum i la cendra. Un segon efecte dels incendis sobre l'àrea cremada és la recolonització posterior per espècies vegetals amb gran capacitat d'expansió que ocupen ràpidament l'espai lliure, amb les quals van venint també diferents espècies animals, no sempre les mateixes que hi havia abans de l'incendi. No obstant això, una freqüència molt elevada d'incendis pot danyar molt greument el medi: restablir un bosc costa dècades des del pas del foc.

RUTES I SENDES

PER A DESCOBRIR ELS HÀBITATS I LES ESPÈCIES DE LA DEvesa

A causa de la influència còlica i la salinitat del vent, existix una gran adaptació dels espècimens que habiten la Devesa, que generen una gran diversitat en la flora i la fauna i produïxen una elevada varietat de paisatges d'alt valor ambiental. En el reduït espai que ocupa la Devesa, (10 km de llargària i 1 km d'amplària) existixen sis rutes senyalitzades per a vianants, que suposen un total de 8,4 km de recorregut, cadascuna amb una temàtica diferent.



ITINERARI HISTÒRIC DEL SALER

L'itinerari comença al poble del Saler i s'estén pel tallafoc fins al Muntanyar de la Mona, amb una longitud aproximada de 600 metres. Amb cinc parades, realitza un recorregut per la història del Saler, en què s'esmenten les antigues barraques on s'emmagatzemava la sal extreta de les antigues salines. Es pot veure un exemplar de pi pinyer, espècie escassa a la Devesa, d'uns 175 anys d'edat, i observar els recursos naturals utilitzats tradicionalment pels habitants d'este poble. En este recorregut destaca el lloc d'esplai conegut com el Muntanyar de la Mona. Al llarg d'este itinerari és possible observar teuladins, oronetes vulgars i cuablanques, tudó, tórtora europea, verderols o cogullada vulgar entre altres espècies d'aus.





- | | | | |
|----------------------------|----------------|-------------------|-----------------------------------|
| Bombes | Hotel | Casa forestal | Alquiler de tumbonas y sombrillas |
| Parada de autobuses | Parador | Restaurante | |
| Fuente de agua potable | Campo de golf | Puntos sanitarios | |
| Muecas de pic-nic y bancos | Canal d'Espial | Bañys | |



ITINERARI LÚDIC DE LA PLATJA

L'itinerari, d'aproximadament 2.000 metres, transcorre pel passeig marítim Francisco Lozano, construït al nivell del mar i darrere del primer cordó dunar de la platja del Saler. Mostra la importància de les dunes com a barrera davant de l'erosió i la seua contribució a mantindre l'estabilitat de les platges. En este passeig és possible observar les adaptacions de les plantes característiques del sistema dunar per a suportar l'efecte del vent del mar i els animals de la zona, adaptats a les condicions de calfament excessiu durant el dia i la disminució de temperatura durant la nit. En acostar-nos a la platja podrem trobar una varietat de petxines i restes d'organismes marins, així com les petjades que deixen aus com ara gavines, xatracas o el corriol camanegre.

ITINERARI PAISATGÍSTIC

Este itinerari d'aproximadament 4.000 metres, amb 24 parades, transcorre pel Camí Vell de la Devesa i possibilita l'observació de les principals mallades de la zona nord (la del Quarter, la del Saler, la de la Rambla, la Redona i la Llarga), així com la flora local (el tamarit, la sarsa, la pita, el canyís, els juncos, entre d'altres), les dunes d'interior i les alteracions produïdes pel procés d'urbanització que va tindre lloc en la dècada dels setanta, com la construcció d'edificis, infraestructures, vials i la plantació d'espècies al·lòctones. Donada la gran varietat d'ambients pels quals discorre este itinerari, la diversitat d'aus que es poden observar és molt elevada.



ITINERARI DELS SENTITS

Entrant pel tallafooc de la Rambla i dirigint-nos cap al sud pel Camí Vell podrem descobrir la naturalesa utilitzant els cinc sentits al llarg d'un camí de 300 m que s'endinsa cap al matollar i l'interior de les dunes fixes. En les cinc parades d'este recorregut podrem observar les diferents tonalitats de les plantes i diferents espècies d'aus com ara gavines, agrons o xatrac; escoltar el so dels animals que allí viuen, com el gafarró, el totestiu, la busquereta de capnegre i el trist; conèixer l'aprofitament com a beguda o aliment de diferents plantes com el llentiscle o la sarsa; tocar diferents textures i formes a través de l'arena i els arbres, i percebre l'aroma característica de les plantes i flors presents durant totes les estacions de l'any.





ITINERARI HISTÒRIC DE LA GOLA DEL PUJOL

Amb una longitud aproximada de 720 metres i 8 parades, este itinerari està adaptat perquè persones amb problemes de mobilitat, audició i visió el puguem gaudir. Durant el recorregut és possible observar diferents tipus d'aus, depenent de l'estació de l'any en què es recórrega i conèixer algunes activitats típiques tradicionals de la zona com la pesca de l'anguila i el cicle del cultiu de l'arròs. La informació dels panells es facilita a través d'un àudio interpretatiu i un vídeo en llengua de signes que es poden descarregar a través d'un codi QR. També s'ha inclòs en cadascuna de les parades una sèrie de pictogrames per als visitants més menuts.



ITINERARI BOTÀNIC

Este itinerari discorre pel Camí Vell de la Devesa, en la zona del Pla de la Sanxa, situada al sud de la Gola del Pujol. D'aproximadament 800 metres, s'endinsa en el sistema duna intern, on al llarg de deu parades és possible observar diferents tipus de plantes autòctones típiques del bosc i el matollar mediterrani, com el margalló, la murta, l'arç negre, la sempreviva, algunes varietats de pins, la sarsa, el romer, l'aladern la mare-selva, el llentiscle, l'estepa negra o el raïm marí. En este itinerari és possible observar gran varietat d'aus com ara la senyoreta, cadenera, puput, merla, capsots, estornells o busqueretes, entre d'altres.

BONES PRÀCTIQUES AMBIENTALS EN LA VISITA A LA DEvesa

És important recordar sempre que ens trobem en un espai natural protegit. En l'apartat següent s'inclouen una sèrie de consells que ens ajudaran a gaudir més la nostra visita i a contribuir a la conservació de la Devesa i de les espècies que l'habiten:

- Porteu calçat adequat per a la zona que es visitarà i aigua suficient per a tot el recorregut.
- Es recomana utilitzar barret o gorra i protecció solar.
- A l'estiu inicieu el recorregut prompte al matí i eviteu les hores de màxima insolació.
- Porteu prismàtics.
- Feu la visita en grups reduïts. En cas de grups de més de quinze persones que vulguen visitar el Centre d'Interpretació del Racó de l'Olla és necessari reservar telefònicament la visita.
- Cuideu i mantingueu les instal·lacions i els equípaments del Parc.
- Gaudiu dels sons de la naturalesa, eviteu utilitzar aparells de música, xiulets i fer soroll o xisclar.
- Depositeu el fem en els llocs habilitats. Recordeu que esteu en un parc natural, així que tot el que hi porteu vos l'heu d'emportar amb vosaltres.
- No encengueu foc. Procureu no fumar i emporteu-vos les burilles.
- No abandoneu mai la senda marcada.
- Anar camp a través no és mai el camí més curt i a més contribuïx a l'erosió del sòl i a la destrucció de la vegetació.
- Respecteu la fauna i flora silvestres. No introduïu animals ni plantes exòtiques, ja que poden provocar danys importants en l'ecosistema.
- Porteu sempre lligats els animals per a evitar molèsties a la fauna silvestre. L'entrada d'animals domèstics en el Centre d'Interpretació del Racó de l'Olla no està permesa.
- Acampeu en els càmpings autoritzats. En tot l'àmbit territorial del Parc està prohibida l'acampada lliure practicada amb tendes de campanya, rafals, caravanes, autocaravanes o altres mitjans.
- Modereu la velocitat dels vehicles, així es millora la seguretat en les carreteres i s'eviten els atropellaments de fauna.
- Està en mans de tots contribuir a la conservació d'este espai natural. Som responsables de la seua protecció per a les generacions futures, així com per a altres usuaris.

La Devesa és teua, cuida-la

COMPORTAMENT ÈTIC DE L'OBSERVADOR D'AUS

El benestar de les aus ha de ser el primer

Qualsevol activitat que es realitze ha de fer-se sota esta premissa, evitant perjudicar els hàbits de les aus, abandonant el lloc si mostren algun senyal d'inquietud o excitació. Una especial atenció ha de mostrar-se en els moments de gran sensibilitat, com són la nidificació i la migració, perquè són situacions que suposen una gran despesa d'energia i qualsevol activitat extra els pot suposar un gran perill.

L'hàbitat ha de ser protegit

L'hàbitat és vital per a les aus i per a la resta de la biodiversitat present en l'espai natural, per la qual cosa totes les nostres activitats han de ser respectuoses amb ell. No hem d'arrancar flors ni plantes, ni llançar fem pel camí, hem de procurar discórrer dins les sendes i pistes i no fer soroll i, així, garantir el benestar de les aus. A més, s'han de respectar els drets de la resta de persones a gaudir de l'entorn natural.

Quan trobeu una espècie d'au en perill, informeu-ne

En el cas de trobar alguna espècie d'au amenaçada, que estiga criant o que considereu que necessita d'alguna protecció, cal evitar molestar-la i s'ha de donar a conèixer la seua localització a altres persones. Contacteu amb el Servei Devesa-Albufera de l'Ajuntament de València, amb SEO/BirdLife o amb el

Centre de Recuperació de Fauna La Granja del Saler.

No assetgeu les espècies divagants ni les rareses

No s'ha de molestar les aus divagants o les rareses. Si en localitzeu alguna, heu de posar-ho en coneixement de SEO/BirdLife perquè siga avaluada pel nostre Comitè de Rareses.

Respecteu la normativa sobre la protecció de les aus en tot moment

Les aus estan protegides legalment. Convé informar-se respecte de les lleis i, en cas de dubte, cal adoptar la interpretació més prudent i respectuosa per a garantir el benestar de les aus.

Compartiu les cites amb altres observadors locals

Es recomana compartir les cites amb altres observadors i, així, contribuir a un millor coneixement, protecció i conservació local de les aus, sempre que estes no posen en compromís la conservació o la nidificació de les espècies.

Un bon comportament i el seguiment d'estes senzilles normes convertix els observadors en ambaixadors de la conservació de les aus i dels seus hàbitats. La millor forma de difondre estes conductes i d'aconseguir el respecte per al nostre col·lectiu és, sens dubte, practicar amb l'exemple.

ÚS DE L'ATLES

Les fitxes següents mostren informació relativa a les setanta espècies reproductores a la Devesa en l'actualitat. Cada espècie s'acompanya d'un text descriptiu de l'espècie i de la seua biologia, i d'un altre text referent als canvis ocorreguts en la població reproductora present a la Devesa entre 2001 i 2016

Saladars Seua distribució a la Devesa

1 **Gavina capblanca** **3** Vulnerable
en la Comunitat Valenciana **4**

Christopholus genei
Castellà: Gavina petrida
Anglès: Shoveler-tailed gull

2 U E N B U I N I C X N M

Cantons de producció mitjana, amb tendència d'alta biogen. Presenten un baix índex de valor reproductor. Bony i riu, aquests que el d'altre gènere, el perenne, com a resultat d'altres factors, a diferència d'altres gèneres de menor grandària. En canvi, a l'alta temperatura que passa l'hivern a la zona Atlàntica de la zona central d'Àfrica, a l'Àfrica de clima predominantment humit i temperat, com la que trobem en l'Àrea de Reserva del Parc de l'Orde, en forma d'altres mitjans, amb altres espècies de gènere i aquests molts altres arbres amb vegetació herbàcia, i d'altres de creixement, humit i temperat.

5 **Canvis**
La gavina capblanca s'estabilitza com a resultats a la colònies de Sant Joan de l'Orde de l'Orde, (des de l'any 2001 al 2016) que reflecteix la seua alta densitat de població i la seua alta densitat de població. Entre canvis poblacionals, cal destacar l'augment dels individus en la població que s'observa a partir de l'any 2001, amb un augment, a més de les condicions territorials de l'habitat de producció del Parc de l'Orde (dependència d'altres, producció, etc.), on es pot veure un augment de la població per a entrar en colònies.

6

1 Nom

Es presenta el nom de l'espècie en valencià, castellà, anglés i el nom científic.

2 Estatus fenològic

Les aus mostren diferents comportaments migratoris per a afrontar els canvis estacionals en la disponibilitat d'aliment i així augmentar-ne la supervivència. Es mostren en una barra els mesos en què és possible observar cada espècie a la Devesa.

I II III IV V VI VII VIII IX X XI XII

L'au de l'exemple està present durant l'època reproductora, d'abril a octubre.

3 Hàbitat

Es mostra l'hàbitat preferit per l'espècie per a la reproducció.

Pinada madura | Ambients palustres
Matollar mediterrani | Saladars
Platges i dunes | Ambients antropitzats

4 Interés conservacionista

S'assenyala la categoria d'amenaça d'acord a la legislació autonòmica aplicable, com és el Reial decret 139/2011, de 4 de febrer, per al desenvolupament del Llistat d'Espècies Silvestres en Règim de Protecció Especial i del Catàleg Espanyol d'Espècies Amenacades, i l'Orde 6/2013, de 25 de març, de la Conselleria d'Infraestructures, Territori i Medi Ambient, per la qual es modifiquen els llistats valencians d'espècies protegides de flora i fauna.

5 Canvis

Mitjançant un breu text, s'intenten explicar els canvis ocorreguts en la distribució de la població reproductora de l'espècie entre els mostrejos de 2001 i 2016.

6 Distribució

Cada espècie s'acompanya d'un mapa de la Devesa, dividit en quadrícules UTM de 500 x 500 m, on es mostra la presència o absència de l'espècie a cada quadrícula en l'actualitat.

AUS NIDIFICANTS DE LA DEVESA DE L'ALBUFERA



Duc Petit

Asio otus

Castellà: Búho chico

Anglès: Long-eared owl

I II III IV V VI VII VIII IX X XI XII



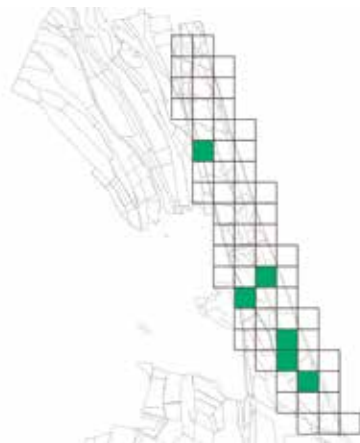
Au d'aspecte estilitzat, posseïx un plomatge de tonalitats ocre, marrons rogenques i lleonades, decorat amb taques que li permeten mimetitzar-se perfectament amb el seu entorn. Posseïx uns plomalls prou allargats i mòbils damunt dels ulls, semblants a orelles, que fa servir per a deformar la silueta i per a indicar excitació o por. Es tracta d'una au resident a la Devesa tot l'any. Habita en zones boscoses, amb preferència per les

pinades amb poca densitat d'arbres, perquè establix els seus territoris de caça en zones obertes. Pon els ous en nius vells de blanques, buits d'arbres, construccions humanes i fins i tot a terra, encara que a la Devesa sol col·locarlos en nius vells de rata.

D'hàbits estrictament nocturns, s'alimenta de gran varietat de vertebrats de xicoteta i mitjana grandària, principalment mamífers.

Canvis

La població de duc petit de la Devesa mostra un lleuger descens entre els dos estudis, en passar de 8 quadrícules amb reproducció confirmada en 2001 a 6 quadrícules en 2016. No obstant això, esta situació no resulta preocupant, atès que es mantenen els tres nuclis de presència i les poblacions de duc petit poden patir variacions anuals a causa de la disponibilitat de preses.



Martinet

Nycticorax nycticorax

Castellà: Martinete comú

Anglès: Black-crowned Night Heron

I II III IV V VI VII VIII IX X XI XII

Agro de grandària mitjana, bec robust i plomatge vistós blanc grisenc en el coll, amb el cap, el dors i part de les ales de color negre atzabeja en els adults, amb tres característiques plomes cefàliques blanques de fins a 24 cm de llargària. Es distingeix pels seus hàbits crepusculars i nocturns. Es considera una espècie migratòria. No obstant això, la Devesa alberga

un important dormidor hivernal associat a una colònia de cria d'un gran interès conservacionista, atès que és l'única a Europa que s'estableix durant el període hivernal. A l'Albufera s'alimenta principalment de cranc roig americà, encara que en la seua dieta també pot incloure xicotets peixos, amfibis i invertebrats terrestres de grandària mitjana i gran.



Canvis

Al llarg d'estos anys s'ha confirmat que la cria del martinet es manté en la mateixa àrea on es va observar l'any 2001 i que ha experimentat una xicoteta variació en la ubicació per un canvi en el conjunt d'arbres sobre els quals s'estableix la colònia. Es tracta d'un conjunt de pins de grans dimensions i amb baixa cobertura de sotabosc a l'entorn del Pujol Vell.



Todó

Columba palumbus

Castellà: Paloma torcaz

Anglès: Common Wood Pidgeon

I II III IV V VI VII VIII IX X XI XII

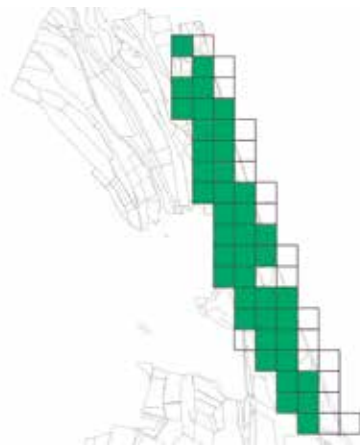
Colom robust de pit prominent i rosat, amb el cap xicotet. Resulta fàcilment identificable per les característiques taques blanques en les ales i el coll, molt notòries en vol. Resident a la Devesa tot l'any, a l'hivern és més abundant per l'arribada de gran quantitat d'individus hivernants procedents del centre i el nord d'Europa,



que realitzen un ús preferent d'arrossars, ja que s'alimenten del gra caigut durant la sega. En l'època de la nidificació ocupa una gran varietat d'hàbitats, amb preferència per l'estrat arborei més frondós per a construir els seus nius. S'alimenta de llavors, fulles i plantes cultivades.

Canvis

Ha protagonitzat una gran expansió en els últims anys, ja que en 2001 no es va arribar a confirmar que niuaren i es van tindre indicis en tan sols 4 quadrícules. En canvi, l'any 2016, s'ha confirmat la cria en 13 quadrícules i es van tindre indicis en 17 quadrícules més. Així mateix, s'ha constatat la seua presència en època reproductora en altres 28 quadrícules, fet que confirma en conjunt la ràpida expansió a la Devesa, fruit de l'existència de condicions ecològiques favorables per a esta expansió. Estes dades d'increment poblacional coincideixen amb la tendència general de la població en el territori espanyol.



Tórtora

Streptopelia turtur

Castellà: Tórtola europea

Anglès: European Turtle Dove



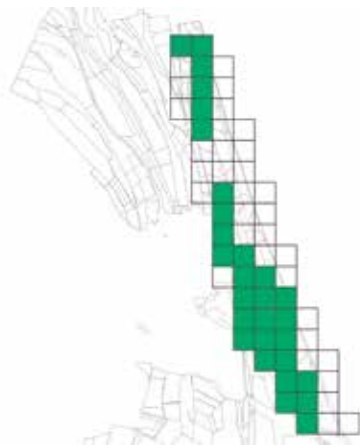
I II III IV V VI VII VIII IX X XI XII

Au esvelta de dors i muscles ataronjats i clapejats de negre, el cap i el coll de color gris blavós, el coll rosat i un característic collaret de llistes negres i blanques. Es tracta d'una au migratòria, que passa l'hivern al sud del Sàhara. Habita àrees de vegetació forestal on construeix els nius en

arbres i arbustos sempre en les proximitats d'espais oberts. Durant la reproducció no és freqüent observar-la fora dels llocs de nidificació, tot i que sí que és fàcilment reconoscible pel seu assossegat cant. S'alimenta principalment de llavors de cereal i plantes herbàcies i de fruits.

Canvis

Entre els dos estudis s'observa una estabilitat en la seua àrea de distribució. Està present al llarg de tota la Devesa sud i en part de la nord. No obstant això, el nombre de quadrícules amb reproducció confirmada s'ha reduït considerablement, un resultat relacionat amb l'abundància de l'espècie dins de les quadrícules. Per això, sembla deduir-se un declivi en l'espècie, coincident amb resultats a nivell nacional i mundial, on les poblacions nidificants patixen un declivi dramàtic i generalitzat a causa de la destrucció de l'hàbitat de cria, la intensificació agrícola i la pressió cinegètica.



Tórtora turca

Streptopelia decaocto

Castellà: Tórtola turca

Anglès: Eurasian Collared Dove

I II III IV V VI VII VIII IX X XI XII

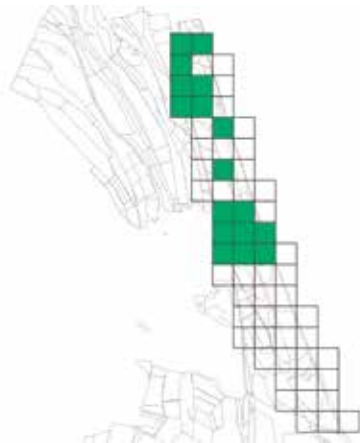


Lleugerament major que la tórtora europea, es caracteritza pels seus tons castany pàl·lids i un estret collaret negre que s'estén pels laterals del coll. El seu vol és ràpid i lleuger, amb potents batudes d'ales, i el seu cant és molt característic, amb unes notes molt marcades i insistents. Es tracta d'una

au sedentària i ben distribuïda, present en entorns antropitzats: àrees urbanes, parcs, jardins i zones de cultiu, on aprofita les construccions humanes per a la construcció dels seus nius. S'alimenta de grans de cereal i llavors de plantes herbàcies.

Canvis

Tot i que en els censos de 2016 no s'ha arribat a confirmar la seua reproducció, ha ampliat de manera significativa l'àrea on s'ha detectada durant el període reproductor respecte als resultats obtinguts en 2001. Este augment en la seua distribució coincideix amb la tendència creixent general de la població a nivell mundial, especialment forta en les àrees urbanes i periurbanes de totes les tipologies, precisament els hàbitats als quals l'espècie es troba associada a la Devesa.



Puput

Upupa epops

Castellà: Abubilla

Anglès: Eurasian Hoopoe

I II III IV V VI VII VIII IX X XI XII

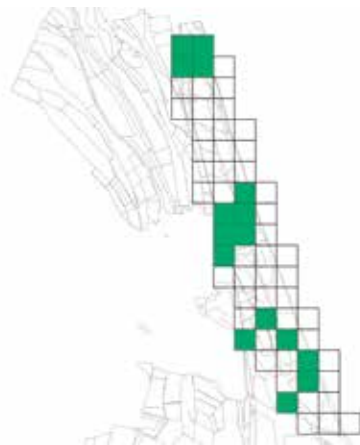


Au inconfusible, de tons ocres en la mitat anterior del cos i llistes negres i blanques en la mitat posterior del dors. Lluïx una cridanera cresta de color ocre que alça en posar-se o quan està inquieta. Es tracta d'un ocell migratori transaharià. No obstant això, les poblacions espanyoles més meridionals són residents durant tot l'any. Ocupa gran

diversitat d'ambients, encara que preferix boscos oberts. A la Devesa està repartida per tot el territori, principalment a la zona sud. Cria en buits d'arbres, murs o edificacions, entre maig i agost. S'alimenta d'insectes i larves que busca en el sòl i entre el fullam sondejant amb el bec.

Canvis

Entre 2001 i 2016 s'ha observat un xicotet descens en el nombre de quadrícules on l'espècie està present, tot i que es manté ben distribuïda per la zona nord, centre i sud de la Devesa. Esta distribució basada en tres nuclis ja era apreciable en 2001, i posteriorment ha patit xicotetes alteracions. Estes variacions en l'ocupació de la Devesa resulten complexes d'entendre, atés que la seua distribució coincideix amb àrees ben conservades i que no han sigut afectades pels incendis que han ocorregut, per la qual cosa caldria buscar altres causes que expliquen el lleuger descens de la població de puput a la Devesa.



Cucut reial

Clamator glandarius

Castellà: Críalo europeo

Anglès: Great Spotted Cuckoo



I II III IV V VI VII VIII IX X XI XII

D'aspecte esvelt, és molt similar al cucut comú, del qual es diferencia per la cua, més allargada, i per la tonalitat del seu plomatge, de colors més vius. La zona ventral és blanca groguenca, mentre que el dors és grisenc, clapejat de blanc, i posseïx un plomall grisenc platejat al cap. El cucut reial té una forma de reproducció paràsita: deposita els ous en nius de còrvids i deixa

que estos crien els seus pollets. Per això, habita qualsevol ambient en què es trobe present alguna de les espècies que parasita, especialment la blanca, encara que a la Devesa les dades d'observació són molt escassos. S'alimenta bàsicament d'erugues de palometes i arnes, incloses les urticants com la processonària del pi.

Canvis

En els treballs de camp de 2016 se'n va detectar la presència en una única quadrícula, en la qual no es va poder confirmar la reproducció atès que no se n'ha registrat la presència amb anterioritat. La seua colonització, d'igual manera que ocorre en altres punts del litoral valencià, està lligada directament a l'augment de l'àrea de distribució i colonització prèvia de la blanca (*Pica pica*), espècie per la qual el cucut reial mostra a la regió valenciana preferència per parasitar-ne els nius.



Caragolet

Troglodytes troglodytes

Castellà: Chochín paleàrtico

Anglès: Eurasian Wren

I II III IV V VI VII VIII IX X XI XII

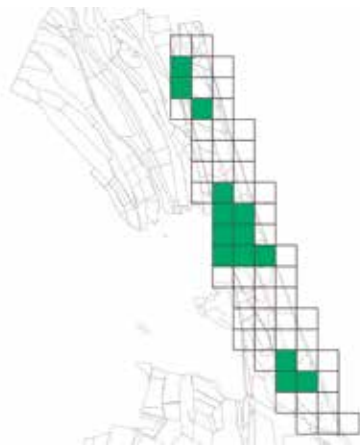
Au menuda i de cos compacte, cua curta i cap gran en proporció a la grandària total. El plomatge és d'un to entre marró i rogenç, amb una marcada cella de color crema sobre l'ull. El bec és fi i presenta una lleugera curvatura. És un ocell molt tímid i fugisser, amb un cant curiosament potent per a la grandària que té. Es tracta d'una



au resident, típica d'ambients forestals amb sotabosc abundant i dens. Fa el niu, amb forma d'esfera i amb un únic i xicotet orifici d'entrada, entre la vegetació espinosa o en cavitats, tant d'arbres com de parets. S'alimenta únicament d'insectes que captura entre la vegetació.

Canvis

Ha colonitzat recentment l'àrea de la Devesa, amb diverses parelles reproductores en les zones de vegetació densa i madura pròximes al Clot del Pujol. Esta colonització està relacionada amb els incendis forestals a la província de València anteriors a 2016, que van provocar la dispersió de les poblacions assentades en eixes zones a causa de la pèrdua d'hàbitat. Després d'este procés, l'espècie s'establix gràcies a la disponibilitat a la Devesa d'espais forestals adequats per a l'espècie per la presència d'un sotabosc dens i coincideix amb la tendència lleugerament positiva de la població en l'àmbit peninsular.



Senyoreta

Aegithalos caudatus

Castellà: Mito común

Anglès: Long-tailed Tit



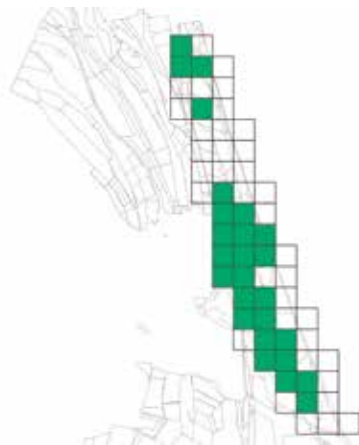
I II III IV V VI VII VIII IX X XI XII

Au de grandària menuda i comportament esquiu, però que resulta molt fàcil d'identificar pel seu reclam, especialment evident durant la tardor i l'hivern quan s'alimenta en grups familiars, i per la longitud de la cua, que contrasta amb la reduïda grandària del cos. Presenta una banda clara que recorre el cap i contrasta amb els

tons negres i grisos del dors, la cua i les ales. Habita ambients arbrats amb matoll ben desenvolupat, hàbitat que troba a la Devesa, sobretot a la zona més central. S'alimenta de xicotets insectes i arànids que localitza entre les fulles i branques dels arbres.

Canvis

L'àrea de distribució de la senyoreta a la Devesa ha augmentat de manera notòria entre 2001 i 2016, de forma que està present en pràcticament tot el sector sud de la Devesa, i es beneficia de les labors de conservació d'esta massa forestal. Gran part de les quadrícules on s'ha reproduït en 2016 s'han vist afectades pels incendis ocorreguts entre els mostrejos de 2001 i 2016, fet que podria estar relacionat amb una disponibilitat de major varietat d'insectes dels quals alimentar-se com a resposta a la creació d'una major diversitat d'ambients en estes quadrícules.



Raspinell comú

Certhia brachydactyla

Castellà: Agateador europeo

Anglès: Short-toed Treecreeper

I II III IV V VI VII VIII IX X XI XII

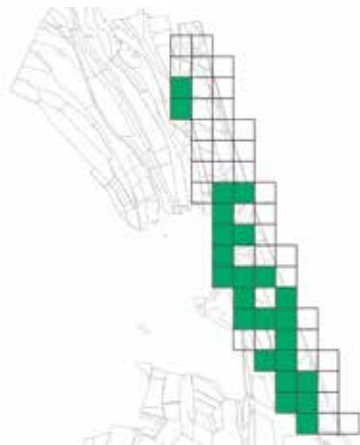
Au insectívora de grandària molt xicoteta i plomatge i comportament molt críptic. El dors lluïx un mosaic de colors marrons i castanys, amb brins més clars, grisos o crema. Les parts inferiors són de color blanc brut i la cua llarga i castanya. Es tracta d'un ocell sedentari bastant comú. És una au forestal generalista, amb preferència pels boscos ma-



durs. Puja pels troncs dels arbres amb el cap cap amunt i recolzant-se en la cua, mentre rebusca entre l'escorça amb el bec fi, llarg i corb, buscant insectes amb els quals alimentar-se. Instal·la els nius en buits naturals de troncs d'arbres. A la Devesa es troba principalment a les zones central i meridional.

Canvis

Entre 2001 i 2016 l'àrea de distribució del raspinell comú ha augmentat i en l'actualitat ocupa pràcticament totes les quadrícules cobertes totalment o parcial per formacions madures de pins. Esta tendència concorda amb la tendència poblacional positiva mostrada en l'àmbit regional i estatal. La tasca que es duu a terme per a protegir la massa forestal de la Devesa s'hi troba sens dubte directament relacionada, ja que esta au necessita boscos tancats i ben conservats.



Totestiu

Parus major

Castellà: Carbonero común

Anglès: Great Tit

I II III IV V VI VII VIII IX X XI XII

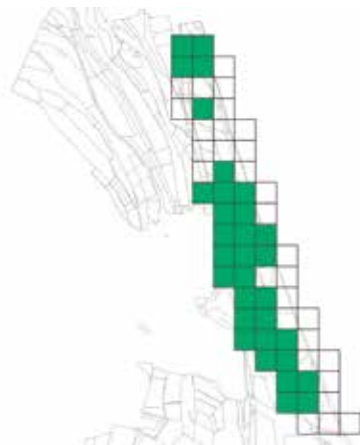


És un ocell de xicoteta grandària, fàcil de reconèixer pel color groc del cos, que contrasta amb el blau de les ales i la cua. Té el cap negre, amb les galtes blanques per davall de l'ull. Es tracta d'una au bàsicament sedentària i forestal, tot i que és possible trobar-la en pràcticament qualsevol medi si apareixen arbres dispersos. Construïx el niu

en buits d'arbres, troncs i forats artificials amb branques fines, molsa, herbes i plomissó. S'alimenta d'insectes, fonamentalment escarabats, vespes i larves de palometes, encara que també incorpora en la dieta fruits a la tardor. Es troba distribuïda per tota l'àrea de la Devesa.

Canvis

La població de totestiu es manté estable i nombrosa al llarg de tota la Devesa, tot i haver-se produït canvis en la distribució entre 2001 i 2016 probablement a causa dels incendis ocorreguts en este període, ja que ha desaparegut de les zones afectades per estos i ha colonitzat altres zones pròximes.



Capellanet de cresta

Lophophanes cristatus

Castellà: Hererillo capuchino

Anglès: European Crested Tit

I II III IV V VI VII VIII IX X XI XII



Au de grandària diminuta i aspecte inconfusible gràcies a la característica cresta triangular i apuntada de plomes blanques i negres i les bandes fosques al cap i el coll. El cos presenta una tonalitat clara al ventre i marró fosc al dors. Es tracta d'una au resident i estrictament forestal que ocupa una gran varietat d'ambients arbrats i depèn poc

del grau de desenvolupament del sotabosc. Està present a la Devesa des de fa pocs anys. Construeix els nius en buits naturals de troncs. S'alimenta d'invertebrats com ara aranyes, insectes i larves, que captura deambulant amb inquietud en les parts altes dels arbres. En la seua dieta també inclou llavors.

Canvis

Es tracta d'una espècie absent de la Devesa en 2001, que en 2016 s'ha detectat en dos quadrícules i s'ha confirmat la reproducció en una d'elles. La seua colonització es relaciona directament amb els incendis forestals a l'interior de la província anteriors a 2016, per la qual cosa, com a espècie, el capellanet de cresta s'ha vist beneficiat per les tasques per a protegir la massa forestal de la Devesa. El major grau de maduresa d'esta li ha permès establir-se com a au nidificant després de dispersar-se de les seues zones de cria pròximes.



Merla

Turdus merula

Castellà: Mirlo comú

Anglès: Common Blackbird



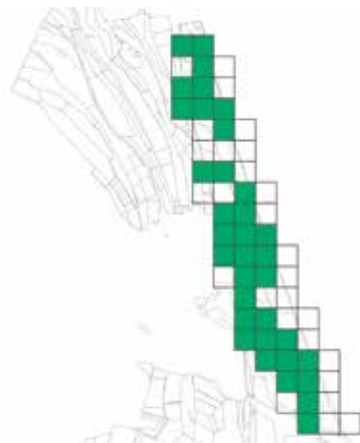
I II III IV V VI VII VIII IX X XI XII

Au de grandària mitjana i tons foscos. El mascle és completament negre, amb el bec i l'anell ocular grocs, mentre que la femella és marró fosc amb el bec terrós. Ocupa gran quantitat d'ambients, amb preferència per zones cobertes per arbres i matoll des d'on sol cantar en les primeres hores del dia amb un cant aflautat molt característic. També

és capaç d'adaptar-se a altres estructures d'hàbitat i reproduir-se en parcs i jardins urbans. A la Devesa és possible trobar-la en tot el territori durant tot l'any. S'alimenta principalment d'insectes i cucs, encara que a la tardor i l'hivern també consumix fruits.

Canvis

La quantitat total de quadrícules on s'ha detectat la seua presència és molt similar en els dos períodes de mostreig, de manera que l'àrea de distribució es manté estable. Es tracta d'una espècie que pot ser complicada de mostrejar i de confirmar la nidificació, donat el seu caràcter esquiu, sobretot en hàbitats tancats com la Devesa. Es tracta d'una espècie que, si l'ecosistema no patix canvis radicals, s'hi adapta amb facilitat i, probablement, ni hi ha grans fluctuacions en la població.



Pit-roig

Erithacus rubecula

Castellà: Petirrojo europeo

Anglès: European Robin

I II III IV V VI VII VIII IX X XII

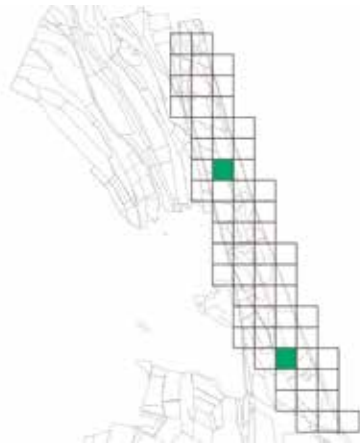


És un dels ocells més populars i fàcils de reconèixer. D'aspecte rabassut, en el plomatge destaca la taca ataronjada que ocupa el pit, la gola i la cara. Es tracta d'una au molt abundant a la Devesa a l'hivern, que es desplaça a boscos de ribera i muntanya a la primavera. Durant l'època reproductora és

molt més escàs i està poc localitzat. Es desplaça sovint pel sòl buscant insectes i aranyes, els components principals de la seua dieta, que pot complementar amb fruits a la tardor i l'hivern.

Canvis

A la Devesa s'ha detectat la presència d'esta espècie en dos quadrícules en 2016, tot i que les dades són massa escasses com per a afirmar una colonització de la zona, ja que corresponen a exemplars territorials i no s'ha pogut confirmar la seua reproducció en cap quadrícula. No obstant això, a causa de l'expansió de l'espècie en el litoral valencià, especialment en masses forestals i parcs urbans, és molt probable que en els pròxims anys pugua confirmar-se que s'ha establert com a au nidificant a la Devesa.



Busquereta de casquet

Sylvia atricapilla

Castellà: Curruca capiroxada

Anglès: Eurasian Blackcap



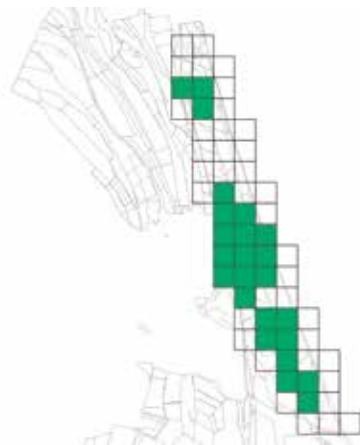
I II III IV V VI VII VIII IX X XI XII

Més robusta i compacta que la resta dels seus congèneres, la busquereta de casquet és fàcil de reconèixer pel seu plomall distintiu, negre en mascles i castany en femelles i exemplars joves. La resta del cos és generalment grisenc, a excepció de les femelles, que llüixen en el ventre i les ales tons més marrons o rogençs. És resident a la Devesa,

amb un augment de les poblacions a l'hivern per l'arribada d'aus migratòries hivernants. Preferix els boscos madurs amb un sotabosc ben desenvolupat, i també pot reproduir-se en parcs i jardins. S'alimenta principalment d'invertebrats, però també pot consumir fruits a la tardor i l'hivern.

Canvis

L'espècie no apareix en els censos de 2001, mentre que les dades de 2016 mostren la seua presència en gran part de les quadrícules amb la combinació d'un alt grau de desenvolupament forestal i d'àrees obertes, fet que indica una colonització ràpida i exitosa. Possiblement, este procés s'ha vist facilitat per la disponibilitat de nínxols que ocupaven altres espècies desaparegudes amb els incendis ocorreguts en algunes àrees de la Devesa en els últims anys coincidint amb la tendència lleugerament positiva de les poblacions nidificants de l'espècie en l'àmbit peninsular.



Reiet safraner

Regulus ignicapilla

Castellà: Reyezuelo listado

Anglès: Common Firecrest

I II III IV V VI VII VIII IX X XI XII

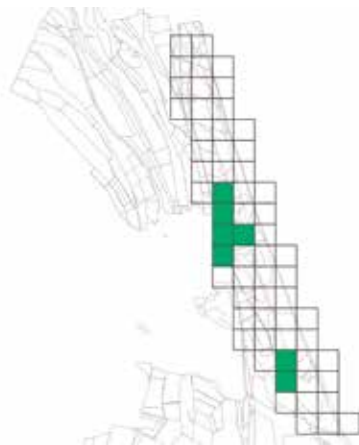
És una de les aus més xicotetes d'Europa. D'aspecte xaparro, presenta vistosos colors verds en el dors, amb tonalitats fosques en les ales, solcades per una franja blanquinosa. Les parts inferiors són clares, amb tons ataronjats al pit en els mascles. Presenta una característica banda taronja al cap, més cri-danera en els mascles, flanquejada per una



banda negra i una marcada cella blanca. És una espècie típicament forestal, amb preferència per les formacions de coníferes, que s'alimenta de xicotets invertebrats, especialment pugons i aranyes, que captura mentre es mou activament per les branques altes dels arbres.

Canvis

El reiet safraner ha colonitzat recentment la Devesa i en 2016 es confirma la presència de diverses parelles reproductores. D'igual manera que altres espècies, la seua colonització està directament relacionada amb els incendis forestals a l'interior de la província anteriors a 2016, per la qual cosa, com a espècie, el reiet safraner s'ha vist beneficiat per les tasques de conservació de la massa forestal de la Devesa i que esta tinga una major maduresa, fet que li permet establir-se com a nidificant després de dispersar-se des de les seues zones de cria pròximes.



Cadenera

Carduelis carduelis

Castellà: Jilguero europeo

Anglès: European Goldfinch

I II III IV V VI VII VIII IX X XI XII

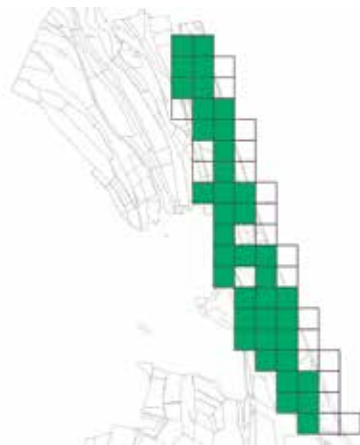


Au molt fàcilment distingible pel seu vistós plomatge, amb dos àmplies bandes alars de color groc visibles en vol i la característica màscara roja al cap, absent en els exemplars juvenils. El bec cònic i allargat li permet extraure llavors dels cards i altres plantes. Es tracta d'una au molt comuna present a

la Devesa durant tot l'any, molt abundant a l'hivern, quan forma bandades mixtes amb altres aus a la recerca d'aliment. Habita tot tipus d'hàbitats sempre que tinguen certa cobertura arbòria on instal·lar els nius.

Canvis

La població de cadenera es manté estable a la Devesa i està present com a reproductora en pràcticament tota l'àrea tant en 2001 com en 2016. La cadenera és un ocell que no té requeriments d'hàbitat molt específics i per este motiu no s'ha vist afectat pels canvis que hi haja pogut haver en este període de temps.



Pinsà

Fringilla coelebs

Castellà: Pinzón vulgar

Anglès: Common Chaffinch

I II III IV V VI VII VIII IX X XI XII



De grandària similar a un teuladí, es distingeix d'este per la cridanera taca blanca del seu muscle en forma d'I. Presenta un marcat dimorfisme sexual, sent les femelles bastant marrons mentre que els mascles tenen el ventre, pit i galtes rosats i el cap i clatell gris blavós. Es tracta d'una espècie molt lligada

a mitjans forestals durant l'època de cria, i amb uns requeriments ambientals molt generalistes, per la qual cosa s'adapta molt bé a tot tipus de formacions arborades. Durant el període de cria s'alimenta tant d'insectes com gemmes, brots, fruits i llavors, sent principalment granívor a l'hivern.

Canvis

L'any 2016 es van observar diversos exemplars en època reproductora en tres quadrícules de l'àrea forestal de la Devesa, a l'entorn de Les Gavines, encara que no es va poder confirmar la reproducció en cap d'elles. La seua presència pot estar motivada tant per un augment de la població en la regió, seguint una tendència general de l'espècie molt positiva a la Comunitat Valenciana. A més, els grans incendis forestals a l'interior de la província de València poden haver facilitat que les poblacions pròximes colonitzen l'àrea, de manera similar a com ha passat amb altres espècies.



Gafarró

Serinus serinus

Castellà: Serín verdecillo

Anglès: European Serin

I II III IV V VI VII VIII IX X XI XII

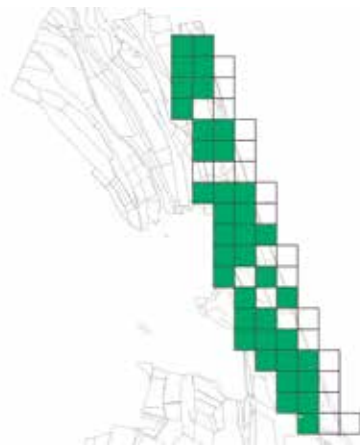


Ocell xicotet de bec curt i ample, amb la rabada, el pit i el ventre grocs, especialment intens en els mascles en època reproductora. Resulta fàcil de detectar pel seu cant, que utilitza per a establir el seu territori des de branques visibles o copes d'arbres. Habita tant zones forestals obertes com parcs ur-

bans. A la Devesa es tracta d'una au sedentària i abundant que es distribuïx per tot el territori. Construïx un niu xicotet i compacte sobre els arbres, entapissat de plomes i parts pilosses de plantes. S'alimenta bàsicament de llavors, tot i que també pot ingerir insectes i la polpa de fruits carnosos.

Canvis

La distribució de la població reproductora de gafarró a la Devesa s'ha reduït al llarg d'estos quinze anys. No s'ha detectat en algunes quadrícules on esperariem la seua presència pel tipus d'hàbitat al llarg de l'àrea de mostreig, i en les quals sí que va estar present en 2001. A pesar que continua sent una espècie abundant i adaptable, mostra a la Comunitat Valenciana una tendència poblacional de declivi moderat que caldria tindre en compte.



Verderol

Chloris chloris

Castellà: Verderón común

Anglès: Common Greenfinch

I II III IV V VI VII VIII IX X XI XII

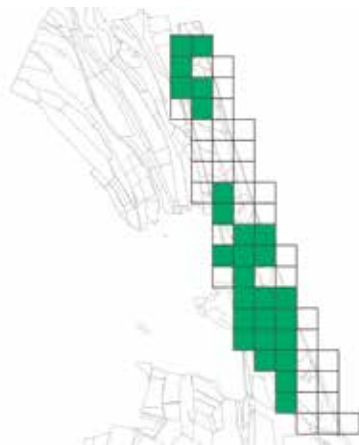


Au d'aspecte compacte i color verd amb cri-daneres taques grogues en les ales i la cua, amb un bec ample i fort. Residix tot l'any a la Devesa, on es distribuïx de manera àmplia, perquè, tot i mostrar una preferència per entorns forestals oberts, la seua capacitat d'adaptació li permet ocupar pràctica-

ment qualsevol mitjà que tinga arbres dispersos, on fa els nius i des d'on estableix els seus territoris amb un insistent i garrulador cant. S'alimenta de llavors de tota mena, directament de les plantes o del sòl, a més de fruits carnosos. Durant el període reproductor incorpora els insectes a la seua dieta.

Canvis

La població reproductora de verderol a la Devesa s'ha reduït considerablement, en passar de reproduir-se al llarg de tota la Devesa a fer-ho únicament a la zona central i el Racó de l'Olla tot i que s'ha constatat la seua presència també a la zona nord. Es tracta d'una espècie molt comuna a Espanya amb una tendència poblacional positiva, per la qual cosa caldria buscar les causes d'un declivi tan pronunciat. Encara que algunes de les quadrícules d'on ha desaparegut coincideixen amb aquelles afectades pels incendis, no es pot establir una relació directa entre tots dos processos.



Enganyapastors

Caprimulgus europaeus



Castellà: Chotacabras europeo

Anglès: European Nightjar

I II III IV V VI VII VIII IX X XI XII

Au de grandària mitjana, d'activitat crepuscular i que durant la resta del dia, en estar posada sobre el sòl, passa totalment desapercebuda per la coloració grisenca clapejada de marró, blanc ocraci i negre. Es tracta d'una espècie estival que ocupa zones obertes amb arbratge dispers o les vo-

res del bosc, on situa el niu en una xicoteta depressió del sòl a l'abric d'un arbust menut o d'un tronc. S'alimenta d'insectes nocturns com ara escarabats i arnes, que captura al vol gràcies a la gran capacitat d'obertura de la boca.

Canvis

Hi ha molt poques dades sobre l'enganyapastors, tant de 2001 com de 2016, una cosa usual donada la baixa capacitat de detecció d'esta au. No obstant això, en 2016 es va poder confirmar la seua reproducció en ambient de mosaic de bosc litoral i matoll sobre dunes fixes en la part sud de la Devesa, on troba un hàbitat adequat per a nidificar i alimentar-se.



Perdiu

Alectoris rufa

Castellà: Perdiz roja

Anglès: Red-legged Partridge

I II III IV V VI VII VIII IX X XI XII

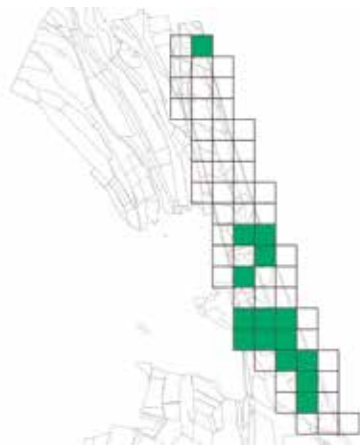
Au de grandària mitjana amb el ventre ataronjat i flancs cridaners amb barres blanques, negres, marrons i grises. El dors és marró grisenc i les potes, el bec i l'anell ocular, rojos. Tot i ser prou gran, no resulta una au fàcil d'observar pel seu comportament retret, encara que resulta relativament fàcil



escoltar el seu característic reclam des de l'espessor del matoll. Apareix en àrees de matoll adjacents al bosc de la Devesa i en espais de vegetació dispersa, a més d'àrees pròximes a les mallades. S'alimenta fonamentalment de llavors de plantes herbàcies, fulles i arrels.

Canvis

Entre els anys 2001 i 2016 s'ha produït un lleuger descens en la distribució de la perdiu roja, ja que les 26 quadrícules on es va constatar la seua presència durant el període reproductor en 2001, s'han reduït a 15 en 2016. El descens de la població coincideix amb la tendència de la població en l'àmbit estatal, probablement degut sobretot a molèsties durant l'època de cria, perquè es tracta d'àrees de molt de trànsit i pressió turística.



Capsot

Lanius senator

Castellà: Alcaudón común

Anglès: Woodchat Shrike

I II III IV V VI VII VIII IX X XI XII

Au fàcilment recognoscible pel cap amb caputxa roja i el color negre del dors, la cua i les ales amb un panell blanc notori en vol. El ventre, el pit i la gola són de color blanc. Té un bec curt, ample i ganxut, similar al d'una au rapinyadora. Es tracta d'una espècie migratòria transahariana, que arriba a la



Devesa a la primavera i l'abandona durant l'estiu i principis de la tardor. És una au típica del bosc mediterrani poc dens, amb clars i cultius dispersos. S'alimenta d'escarabats i altres artròpodes, xicotets mamífers i rèptils, als quals atalaia des de dalt d'arbustos o tanques.

Canvis

La presència de capsot ha disminuït entre 2001 i 2016 a únicament dos caselles. Es tracta d'una espècie que ha presentat en l'estatal una tendència de població molt negativa des de fa diversos anys a causa de canvis en les pràctiques agràries, que han provocat una considerable pèrdua i degradació del seu hàbitat, així com una menor disponibilitat d'aliment. A la Devesa estos factors no deuen haver suposat un impacte sobre l'espècie, per la qual cosa la reducció de la seua àrea de distribució està relacionada probablement amb la tendència negativa de la seua espècie.



Capsot botxí

Lanius meridionalis

Castellà: Alcaudón real

Anglès: Southern Grey Shrike

I II III IV V VI VII VIII IX X XI XII

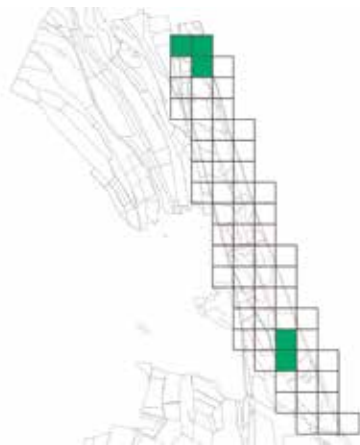
Es tracta d'un ocell fàcil de reconèixer. És corpulent, amb la cua llarga, el bec gruixut i un cap voluminós en el qual destaca un antifaç negre sobre els tons blancs i grisos que lluïx per tot el cos, a excepció de les ales i la cua, que són també negres amb taques blanques. El bec és robust i ganxut. És una espècie sedentària a la Península, present en

zones obertes amb arbres i arbustos dispersos, prou escassa i localitzada a la Devesa. La seua dieta es compon d'insectes com ara escarabats i saltamartins, xicotets mamífers, aus i rèptils, als quals aguaita des dels posadors. Sovint empala les seues preses en branques d'arbustos punxosos.



Canvis

Igual que s'ha observat amb el capsot, el capsot botxí ha disminuït la seua població entre els dos anys d'estudi, tot i que ha colonitzat la zona sud de la Devesa. Esta tendència negativa, que també es dona en tot el territori espanyol, està relacionada amb canvis en les pràctiques agràries que provoquen la pèrdua d'aliment i la desaparició de zones on poder caçar i criar.



Papamosques gris

Muscicapa striata

Castellà: Papamoscas gris

Anglès: Spotted Flycatcher

I II III IV V VI VII VIII IX X XI XII

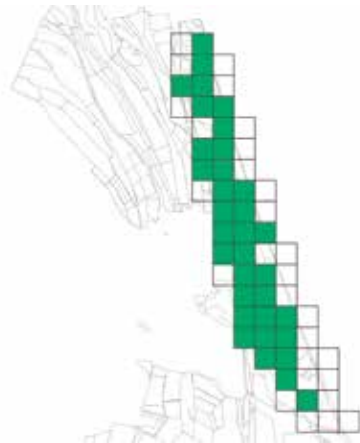


Espècie de coloració homogènia, amb tons grisenens en el dors i blanquinosos en el ventre, amb un tènue llistat al cap, la gola i el pit. Ocupa gran diversitat d'hàbitats, encara que preferix àrees arbrades poc denses amb sotabosc, matolls i zones humides pròximes. A la Devesa és possible veurela per tot el

territori en temporada estival, perquè és una espècie migradora. S'alimenta d'insectes voladors (palometes, mosques, mosquits, xinxes, etc.) que localitza des d'una branca i atrapa directament en l'aire amb un vol lleuger i àgil.

Canvis

La distribució de la població nidificant de papamosques a la Devesa ha augmentat lleugerament en els últims 15 anys, de manera que està present en pràcticament tots els ambients forestals, i únicament està absent a les àrees de matoll més obert que s'establix sobre dunes fixes en el sud de la Devesa, on l'hàbitat és menys adequat.



Teuladí morisc

Passer montanus

Castellà: Corrión molinero

Anglès: Eurasian Tree Sparrow

I II III IV V VI VII VIII IX X XI XII

Similar al teuladí comú quant a la coloració, es diferencia d'este per l'extensa caputxa de color castany, una cridanera taca negra en la galta i una menor grandària. Ocupa gran varietat d'ambients, a condició que hi haja presència d'arbres, encara que preferix camps de cultiu amb arbratge dispers, ve-

getació baixa i zones ermes. Situa els nius en buits d'arbres o clevills de construccions. S'alimenta de llavors, fruites, baies i invertebrats de xicoteta grandària que busca en el sòl o entre la vegetació, especialment en època reproductora.



Canvis

Entre l'any 2001 i 2016, el teuladí morisc ha arribat quasi a desaparèixer de l'entorn de la Devesa. De 8 quadrícules on es va confirmar que es reproduïa en 2001, s'ha passat a tan sols una observació en època reproductora de l'espècie en 2016. Este descens pot deure's a diversos factors, com els incendis forestals ocorreguts a la Devesa en antigues zones de nidificació i la competència amb altres espècies com el teuladí comú, més gran i generalista. La tendència a la Comunitat Valenciana mostra una situació similar, amb un declivi alarmant en gran part de la regió.



Busquereta de capnegre

Sylvia melanocephala

Castellà: Curruca cabecinegra

Anglès: Sardinian Warbler

I II III IV V VI VII VIII IX X XI XII

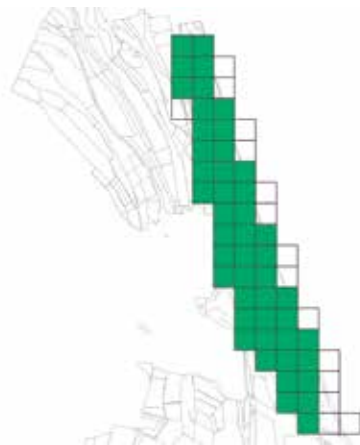


És un ocell menut, inconfusible per la seua tonalitat grisenca i la llarga cua. En els mascles presenta un plumall negre que contrasta amb la resta del cos, de tons grisenens en les ales i el dors i més clar en el ventre, quasi blanc a la gola, mentre que les femelles són de tons més castanys, amb

el plumall grisenc. Es distribuïx per tota la Devesa, tant a les zones més denses de matoll com a les àrees més obertes pròximes a les dunes. La seua dieta és bàsicament insectívora, encara que durant la tardor i l'hivern consumix fruits d'arbustos mediterranis com el llentiscle.

Canvis

Es tracta d'una espècie abundant i amb una àmplia distribució a la Devesa, que es manté estable respecte als mostrejos realitzats en 2001. Malgrat mostrar una clara preferència pels ambients de matoll, la busquereta de capnegre pot observar-se al llarg de tota la Devesa, incloent tant les àrees de bosc litoral amb major o menor densitat d'arbratge, com aquelles que mostren diferents graus de cobertura del sotabosc. Es mostra absent com a reproductor únicament d'aquelles quadrícules que inclouen el cordó dunar, per l'absència d'hàbitat adequat per a criar.



Busquereta cuallarga

Sylvia undata

Castellà: Curruca rabilarga

Anglès: Dartford Warbler



I II III IV V VI VII VIII IX X XI XII

És una de les busqueretes més menudes. El seu plomatge posseïx un to generalment fosc, color pissarra al cap, el dors, les ales i la cua, una tonalitat vinosa al ventre i taques blanques a la gola. Té una cua llarga, fàcil de reconèixer, que sol mantindre alçada. Es tracta d'una espècie sedentària que

habita àrees de matoll i boscos oberts, que ha colonitzat la Devesa recentment i que any rere any n'augmenta la distribució gràcies a una bona taxa de reproducció. S'alimenta quasi exclusivament d'invertebrats, encara que pot consumir ocasionalment xicotets fruits i llavors.

Canvis

Després de colonitzar recentment la Devesa, en 2016 es va confirmar la seua reproducció en dos quadrícules i la presència en una altra més. Esta colonització sembla estar relacionada amb la concurrència d'incendis forestals en les serres de l'entorn de l'Albufera i la disponibilitat d'hàbitat adequat a la Devesa, factors que s'unirien a l'augment de la població de l'espècie que es registra en la Comunitat Valenciana i a Espanya durant els últims anys.



Rossinyol

Luscinia megarhynchos



Castellà: Ruiseñor común

Anglès: Common Nightingale

I II III IV V VI VII VIII IX X XI XII

Estilitzat i de cua llarga, presenta un color marró ocre uniforme a excepció de la cua, que és marró rogenca, i les parts inferiors, de color blanc crema. És un ocell molt esquiu, difícil de veure però fàcil de detectar pel seu cant inconfusible. És una au migratòria, present a la Devesa únicament durant el període reproductor, encara que resulta escàs i localitzat. En general, ocupa gran

varietat d'hàbitats amb abundant vegetació herbàcia i arbustiva i elevada humitat, que a la Devesa es troben principalment a l'ecotò entre el bosc litoral i la llacuna. S'alimenta d'insectes que busca entre el fullam o al vol, mentre que en època de migració ingerix també fruits silvestres.

Canvis

En el cens de 2001 no es va arribar a confirmar la reproducció del rossinyol a la Devesa, però es van observar indicis en 5 quadrícules, mentre que l'any 2016 només es va citar en una quadrícula. Un descens tan gran en una espècie poc exigent, la tendència poblacional de la qual en l'Estat espanyol és positiva, s'hauria d'estudiar amb major detall, encara que pot estar motivat per un augment de predadors naturals o assilvestrats i per molèsties durant la temporada de cria com pot ser el cas de desbrossaments de la vegetació, que a més provoquen pèrdua d'hàbitat.



Bitxac comú

Saxicola rubicola

Castellà: Tarabilla europea

Anglès: European Stonechat

I II III IV V VI VII VIII IX X XI XII

D'aspecte redonet, cap arredonit, ales i cua curtes, és un ocell de color fosc, amb taques blanques als muscles, molt visibles en vol. En els mascles el cap negre contrasta amb el pit ataronjat, mentre que en les femelles i exemplars joves els tons són més marrons. Es distribuïx per una gran varietat d'hàbitats oberts, amb presència de vegetació arbustiva, que utilitza tant per a alimentar-se,



ja que la utilitza com a posador des del qual aguaritar xicotets insectes voladors, com per a reproduir-se, perquè construeix el niu en el sòl sota la protecció dels matolls. És molt fàcil d'observar a l'hivern en els arrossars pròxims a la Devesa i la vegetació costanera, ja que generalment utilitza posadors molt visibles.

Canvis

Espècie de presència escassa i localitzada com a reproductora a la Devesa de l'Albufera. A causa dels seus hàbits esquius, en cap dels dos anys del mostreig va arribar a confirmar-se la cria: en 2001 es va observar comportament reproductor en una quadrícula, mentre que en 2016 només es va citar la seua presència en una quadrícula, sense observar-se comportament reproductor.



Cogullada vulgar

Galerida cristata

Castellà: Cogujada común

Anglès: Crested Lark

I II III IV V VI VII VIII IX X XI XII

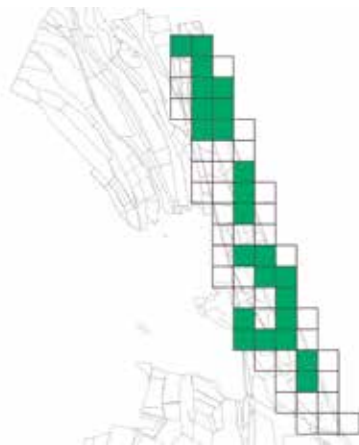


La cogullada vulgar és una au de xicoteta grandària de tons marrons i ratlles fosques, amb una cresta molt característica i fàcil de reconèixer al cap. Es tracta d'una au d'aspecte arrodonit, amb el cap gran, el bec allargat i la cua curta i arrodonida, que sol observar-se sobre el sòl quan s'alimenta o cantant des d'un lloc prominent, general-

ment sobre arbustos, mentre estableix els seus territoris. Mostra una clara preferència per medis arbrats o arbustius oberts i per l'entorn de camins, com ocorre a la Devesa, on es distribuïx al llarg de tot el territori. S'alimenta tant d'invertebrats com de llavors, fulles i brots.

Canvis

La població espanyola de cogullada vulgar mostra un declivi moderat, la qual cosa coincideix amb els canvis experimentats en l'àrea de distribució de la població reproductora a la Devesa, que s'ha reduït d'11 quadrícules confirmades en 2001 a 5 en 2016. A pesar d'este descens, manté la seua presència durant el període de reproducció en un gran nombre de quadrícules.



Mongeta

Sternula albifrons

Vulnerable
en la Comunitat Valenciana



Castellà: Charrancito común

Anglès: Little Tern

I II III IV V VI VII VIII IX X XI XII

La mongeta és l'ocell més menut dels seus congèneres que, a més de la reduïda grandària, presenta diverses característiques que el fan fàcil d'identificar. El seu plomatge és blanc a la part inferior i gris al dors i les ales, amb la punta de la cua negra. El cap presenta un plomall negre amb el front blanc. Tant les potes com el bec són de color groc, excepte la punta d'este, que és negra. A la

Devesa forma xicotetes colònies, normalment al costat d'aus limícoles com la carreçada i la camallonga, en platges tranquil·les i en xicotetes illetes sobre el sòl desproveïdes de vegetació. S'alimenta de peixos de grandària xicoteta que captura capbussant-se en l'aigua després de llançar-se en picat des de prop de la superfície.

Canvis

De les cinc quadrícules amb reproducció confirmada de 2001 s'ha passat a tres en 2016, corresponents a una reducció de l'àrea ocupada a la platja de la Punta, que suposa el seu principal nucli reproductor a la Devesa. Esta menor àrea de distribució, que no implica una reducció de la població, es pot deure a la competència amb altres espècies (incloent-hi predadors), així com les molèsties provocades per persones i mascotes en esta reserva.



Corriol camanegre

Charadrius alexandrinus

Castellà: Chorlitejo patinegro

Anglès: Kentish Plover

I II III IV V VI VII VIII IX X XI XII



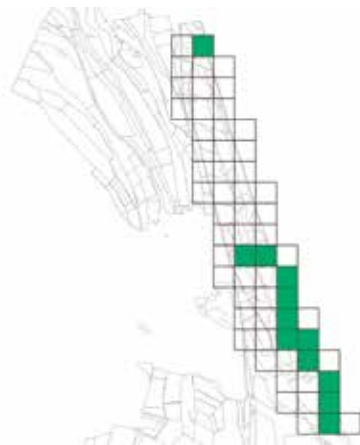
Vulnerable
en la Comunitat Valenciana

Au limícola menuda, amb el bec curt i apuntat i les potes llargues molt fosques. Els adults presenten una tonalitat blanca per la part inferior del cos i gris al dors i les ales. Presenta barres fosques al dors, el cap i el coll, i un plomall castany o grisenc. Esta au està present a la Devesa durant tot l'any i

mostra preferència per platges sense vegetació i sòls arenosos amb vegetació arbustiva molt baixa i dispersa, on situa els nius en una depressió profunda en el sòl. S'alimenta de diferents crustacis, cucs i mol·luscos als quals captura corrent ràpidament.

Canvis

Si bé el corriol camanegre apareix com a reproductor en un nombre de caselles lleugerament menor en 2016 que en 2001 (12 davant de 14), la població sembla mantindre's estable quant a l'àrea de distribució i amb una densitat bastant gran. No obstant això, és una espècie amb una tendència negativa a Espanya, a causa de l'elevada pressió rebuda per les activitats turístiques a les platges.



Carregada

Glareola pratincola

Vulnerable
en la Comunitat Valenciana



Castellà: Canastera comú

Anglès: Collared Pratincole

I II III IV V VI VII VIII IX X XI XII

Au limícola amb el plomatge de tonalitat ocre pel dors i blanc pel ventre. Té la gola de color crema amb una estreta franja negra al voltant en forma de brides que li arriba a la cara. En vol la silueta pareix la d'una oroneta gran, amb la cua llarga i forçada, les ales llargues i apuntades i el carpó blanc. Es tracta d'una espècie estival que es repro-

duïx en colònies situades en sòls amb escassa vegetació, sempre en les proximitats de masses d'aigua. S'alimenta de xicotets insectes (escarabats, libèl·lules, arnes, saltamartins, mosques i mosquits, entre d'altres) que captura al vol perseguint-los amb acrobàcies i atrapant-los gràcies a la sorprenent capacitat d'obertura de la boca.

Canvis

La distribució de l'espècie a la Devesa ha augmentat en 2016 respecte a 2001, perquè ha passat d'una casella de reproducció confirmada en 2001 a quatre caselles en 2016 (dos al Racó de l'Olla i dos a la platja de la Punta). Este augment suposa un avantatge a priori per a l'espècie, ja que l'existència de dos nuclis colonials permet disposar d'alternatives a la reproducció en cas que alguna d'elles patisca una alteració desfavorable a l'espècie. De fet, a causa de les grans alteracions que patix el seu hàbitat, l'espècie està catalogada com a vulnerable.



Blavet

Alcedo atthis

Castellà: Martín pescador común

Anglès: Common Kingfisher

I II III IV V VI VII VIII IX X XI XII

Au menuda i d'aspecte compacte, de colors blaus i verdosos brillants a la regió dorsal i ataronjats en la ventral. Té el cap gran i el bec llarg i cònic de color negre. És un reproductor escàs a la Devesa, perquè requerix nivells estables d'aigua de certa qualitat i canals amb talussos de terra on instal·lar el



niu. A l'hivern les poblacions són majors a causa de l'arribada d'aus de la resta d'Espanya i Europa. S'alimenta principalment de peixos, cullerots i crustacis, que captura amb el seu fort bec llançant-se en picat des d'un posador elevat.

Canvis

Es tracta d'una espècie ictiòfaga que en l'Albufera troba aliment abundant, i que per a criar requerix de talussos terrosos en els quals excava una galeria on estableix el niu. Degut a l'escassetat d'este tipus d'hàbitat, el blavet és una espècie molt poc representada a la Devesa i a l'Albufera en general durant el període reproductor, i es troba present tan sols en dos quadrícules l'any 2016 i en cinc en el 2001 (d'estes, només en dos se'n va confirmar la cria).



Collverd

Anas platyrhynchos



Castellà: Ànade azulón

Anglès: Mallard

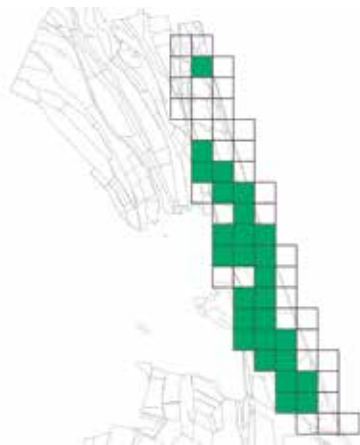
I II III IV V VI VII VIII IX X XI XII

Espècie amb un marcat dimorfisme sexual. El mascle té el cap i el coll verd iridescent, que contrasten amb la coloració marró amb blanc i negre del cos. La femella és molt més críptica, amb una coloració marró lleonada. Tots dos sexes compartixen una característica coloració blava violàcia en l'espill o taca alar. Es tracta d'una espècie sedentària, amb una població a l'Albufera

que augmenta considerablement a l'hivern a causa de l'arribada d'individus de la regió i d'altres països europeus. És una au molt generalista, present en tot tipus de zones humides, encara que preferix aquelles d'aigües poc profundes. S'alimenta preferentment de plantes aquàtiques, però també pot incloure en la dieta invertebrats o peixos xicotets.

Canvis

Comparant les dades de 2001 amb els de 2016, es pot observar que la distribució de la població de collverds nidificants augmenta lleugerament a la Devesa en este període de temps, en aparèixer com a reproductor en un major nombre de caselles, especialment a la zona sud de la Devesa, gràcies a l'augment de la seua població pel seu caràcter generalista i els escassos requeriments ambientals. Establix els nius en herbassars associats a clars de matoll mediterrani des dels quals arriba caminant als ambients aquàtics del Racó de l'Olla, a la llacuna i als arrossars.



Sivert

Netta rufina

Castellà: Pato colorado

Anglès: Red-crested Pochard



I II III IV V VI VII VIII IX X XI XII

És pràcticament inconfusible en època reproductora, perquè el mascle lluïx un intens color castany rogenc al cap i un cridaner bec roig. Contrasta amb el pit i el clatell negres, igual que la popa. La femella és molt més discreta, amb tons marrons i el coll blanquinós. Es tracta d'una au molt exigent quant a l'hàbitat i preferix grans làmines d'aigua

dolça o salobre amb abundant vegetació palustre en les vores i grans extensions de plantes aquàtiques submergides, hàbitat que a la Devesa troba en les proximitats de la Mata del Fang i el Racó de l'Olla. S'alimenta principalment de plantes aquàtiques i incorpora animals aquàtics de xicoteta grandària.

Canvis

La població, àmpliament distribuïda en 2001 en les proximitats de la Mata del Fang i al Racó de l'Olla, patix una important reducció de la seua distribució fins a 2016, quan passa de sis quadrícules on es trobava present com a reproductor a tan sols dos. La competència amb altres espècies en la reserva del Racó de l'Olla (com per exemple l'ànec blanc i el boix) pot estar relacionada amb el descens de la població, a més d'una possible pèrdua de qualitat de l'hàbitat en el perímetre de la Mata del Fang i a les vores de la llacuna.



Boix

Aythya ferina



Castellà: Porrón europeo

Anglès: Common Pochard

I II III IV V VI VII VIII IX X XI XII

El mascle adult té la popa i el pit negres, els flancs i el dors grisencs i el cap de color marró rogenc, mentre que la femella presenta tons més pardorogens. El bec és fosc amb la part distal blau pàl·lid. Es tracta d'un ànec bussejador prou estès a l'Albufera, amb majors abundàncies en l'època d'hivernada. Requereix d'aigües obertes i abundant

vegetació palustre, hàbitat que troba en el Racó de l'Olla, on es reproduïx. És una au omnívora, ja que consumix aliments tant d'origen animal com vegetal en funció de la localitat i l'època de l'any, amb una major preferència per material animal durant el període reproductor.

Canvis

Entre 2001 i 2016 s'ha reduït la distribució de l'espècie de quatre a dos quadrícules, encara que esta reducció no ha afectat d'una manera rellevant el nombre de parelles nidificants. Tot i que l'espècie es troba immersa en un declivi important en el context europeu, els canvis en l'àrea de distribució de les parelles nidificants cal avaluar-los en un context temporal més ampli i amb major quantitat d'informació entre anys, ja que esta i altres espècies d'aus aquàtiques poden patir fluctuacions importants entre anys en el tamany i la distribució de les parelles nidificants.



Escabussonet

Tachybaptus ruficollis

Castellà: Zampullín común

Anglès: Little Grebe

I II III IV V VI VII VIII IX X XI XII



És el més menut dels escabussons, de figura redoneta, tons foscos i popa cotonosa de colors blanquinosos. Ocupa una gran varietat de zones humides, tant naturals com artificials, sempre que hi haja plantes aquàtiques submergides i abundant vegetació palustre emergida on amagar el niu, una plataforma flotant ancorada a la vegetació. Els pollets

abandonen el niu poc després de nàixer i es refugien a l'esquena dels pares. S'alimenta d'insectes aquàtics, mol·luscos, amfibis i alevins de peixos, que captura bussejant després de recórrer diversos metres i aparèixer a la superfície en un punt distint al de la immersió.

Canvis

S'observa un descens dràstic en la població reproductora d'escabussonet a la Devesa, que es restringeix a les vores de la llacuna de l'Albufera i a algun canal a la zona nord. De les dotze quadrícules on estava present en 2001 s'ha passat a quatre l'any 2016. En una espècie poc exigent i ben distribuïda com l'escabussonet, un descens tan acusat és motiu d'alarma i cal analitzar les causes d'esta regressió, que pot estar relacionada amb fluctuacions en els nivells i la contaminació de l'aigua, l'eutrofització i la pèrdua de zones de canyís on instal·lar els nius.



Gall de canyar

Porphyrio porphyrio

Castellà: Calamón común

Anglès: Purple Swamphen

I II III IV V VI VII VIII IX X XI XII

Es tracta d'una au gran i d'aspecte inconfusible, de plomatge blavós amb reflexos purpuris, més apagat en els individus joves. El bec, l'escut frontal i les potes són de color carmesí. Les potes són molt allargades, amb grans dits prènsils, que li permeten moure's amb facilitat en les canyes i la vegetació flotant del seu hàbitat. Fonamentalment



sedentària, a la Devesa cria en el Racó de l'Olla i el seu entorn, on troba aigües tranquil·les amb abundants àrees de vegetació palustre, de la qual rarament s'allunya. Encara que també pot ingerir xicotets invertebrats, la seua dieta es basa en matèria d'origen vegetal, que maneja amb els llargs i hàbils dits.

Canvis

El gall de canyar, que va estar pròxim a l'extinció a l'Albufera en la dècada dels anys seixanta, presenta a Espanya quasi la totalitat de la població europea, i s'estima que té un creixement positiu. No obstant això, les dades obtingudes en els censos mostren una notable disminució de parelles reproductores a la zona de la Devesa entre 2001 i 2016, d'una manera similar a com s'ha observat en la resta de l'Albufera. Alteracions en l'hàbitat, la persecució directa i el furtivisme són les seues principals amenaces i poden estar relacionades amb este descens de la població.



Fotja vulgar

Fulica atra

Castellà: Focha común

Anglès: Eurasian Coot

I II III IV V VI VII VIII IX X XI XII



Au de grandària mitjana que es caracteritza pel plomatge enterament negre, i un escut frontal blanc que s'estreta cap a la base del bec, també blanc. Està present tot l'any a la Devesa, encara que és més abundant a l'hivern degut a l'arribada d'individus hivernants. Ocupa gran varietat d'aiguamolls, però preferix els d'aigües lliures i tranquil·les, d'escàs corrent i una mica profundes

amb abundant vegetació palustre i submergida, condicions que a la Devesa es donen al Racó de l'Olla. El niu consisteix en una plataforma construïda amb tiges de plantes aquàtiques. S'alimenta de brots, tiges i llavors de plantes aquàtiques, palustres i algues, encara que també pot incorporar aliments d'origen animal durant l'època reproductora.

Canvis

La població de fotja vulgar de la Devesa presenta un lleuger descens en l'àrea de distribució ocupada a la Devesa i el seu entorn directe, que correspon principalment al Racó de l'Olla i a la Mata del Fang. Es tracta d'una espècie que pot ocupar ambients amb una estructura vegetal degradada, però requereix de vegetació submergida per a alimentar-se, fet que suposa un factor limitant.



Polla d'aigua

Gallinula chloropus

Castellà: Gallineta común

Anglés: Common Moorhen

I II III IV V VI VII VIII IX X XI XII

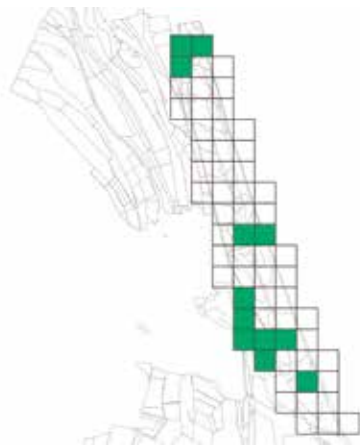
Au de grandària mitjana amb una tonalitat marró fosca al dors, el cap blavós i una línia blanca discontinua als flancs. Posseïx un escut frontal, de color carmesí en adults, i el bec és del mateix color excepte en la punta, que es torna groga. És una espècie prou abundant i molt generalista en quant a l'hàbitat que s'instal·la en qualsevol tipus



d'aiguamoll, amb independència de la grandària, l'estat de conservació i la vegetació. A la Devesa és possible veure-la tot l'any, en zones limítrofes amb l'arrossar, als canals i al Racó de l'Olla. Té una dieta omnívora en funció del lloc i l'època de l'any.

Canvis

Si bé en l'actualitat continua havent-hi diverses parcel·les nidificants de polla d'aigua, la comparació amb les dades de 2001 mostra un declivi bastant marcat en la població, en passar de 21 caselles marcades a 12, situació que sembla que és el reflex d'un menor volum de la població reproductora a l'Albufera. Atés que l'espècie és marcadament generalista, possiblement la causa de la reducció de l'àrea de distribució de parcel·les nidificants es deu a impactes d'origen antròpic sobre el medi, relacionats amb la gestió de la vegetació en vores i canals i molèsties directes sobre nius.



Gomet

Ixobrychus minutus

Castellà: Avetorillo común

Anglès: Little Bittern

I II III IV V VI VII VIII IX X XI XII

És l'agró més xicotet de tota Europa. L'espècie presenta cert dimorfisme sexual, on el mascle adult lluïx flancs de color crema, dors negre, parts inferiors i coll de tons rosats, galtes grisenques i clatell negre, mentre que la femella és similar en tonalitat, però més marró. Es tracta d'una espècie estival, encara que cada vegada hi ha més



cites d'aus hivernants. Habita gran varietat d'aiguamolls, sempre que compten amb masses denses de vegetació palustre, entre la qual construeix el niu, que consisteix en una pila compacta de tiges de 20 cm d'alçària i 12-35 cm de diàmetre. S'alimenta d'invertebrats aquàtics i vertebrats xicotets.

Canvis

El gomet és una espècie que utilitza la Devesa d'una manera parcial. Cria en la vegetació palustre de la vora de la llacuna de l'Albufera i en algun canal a la zona nord. Els resultats presents, comparats amb els registrats en 2001, mostren un declivi brusc de la distribució de la població nidificant de gomet. En 2016, l'espècie s'ha vist reduïda fins a quasi desaparèixer com a reproductora en l'àrea d'estudi, perquè únicament s'ha pogut confirmar la reproducció en una casella.



Teixidor

Remiz pendulinus

Castellà: Pájaro-moscón europeo

Anglès: Eurasian Penduline Tit

I II III IV V VI VII VIII IX X XI XII

El diminut teixidor es reconeix amb facilitat per la fosca màscara facial que ressalta sobre un cap blanc grisenc. Les parts dorsals lluïxen una tonalitat castanya amb vores negres. Es tracta d'una espècie resident lligada a riberes de rius, llacs, rierols i tolls sempre que hi haja abundant vege-



tació arbòria i palustre, on constrüix nius de forma globosa a base de fibres vegetals. A la Devesa és escàs i està molt localitzat com a reproductor. La seua dieta es basa en xicotets invertebrats (aranyes i insectes) que obté de les branques dels arbres.

Canvis

En l'àrea d'estudi es va observar en una quadrícula en 2016, en un hàbitat potencialment adequat per a l'espècie, amb presència de xops i altres arbres de ribera, on constrüix els nius. No obstant això, malgrat l'esforç de mostreig, no es va confirmar la reproducció, però seria interessant continuar en el futur les prospeccions d'esta àrea per a confirmar la presència de l'espècie com a única localitat de tot el parc natural.



Boscarler comú

Locustella luscinioides

Castellà: Buscarla unicolor

Anglès: Savi's Warbler



I II III IV V VI VII VIII IX X XI XII

Au de grandària menuda i dors color marró rogenc fosc, amb la cua llarga, que mou i alça sovint, la qual cosa servix per a diferenciar-la de la xitxarra de canyar, a la qual s'assembla molt. És una au migratòria hivernant a l'Àfrica tropical, molt escassa com a reproductora a la Devesa, ja que es reproduïx en àrees de vegetació palustre,

preferentment senillers, on es mou en l'espessor de l'estrat basal. Tot i que en estes condicions és molt difícil d'observar, els mascles, mentre estableixen i defensen els seus territoris, puguen a les inflorescències del senill i emeten un cant molt potent i incansable que recorda un grill. S'alimenta de gran varietat d'invertebrats.

Canvis

Exclusivament palustre, el boscaler comú no es va detectar durant l'època reproductora en 2001. En 2016, encara que està present en una quadrícula situada a l'entorn de la Mata del Fang (l'únic lloc en l'àrea d'estudi on podria trobar un hàbitat adequat per a reproduir-se, juntament amb alguna malla-da), tampoc es va poder confirmar la seua reproducció. Malgrat no existir informació precisa, la tendència poblacional en l'àmbit estatal sembla negativa i en l'Albufera fluctua segons el seguiment d'aus palustres realitzat a l'entorn de la llacuna durant els últims anys.



Xitxarra de canyar

Acrocephalus scirpaceus

Castellà: Carricero común

Anglès: Common Reed Warbler



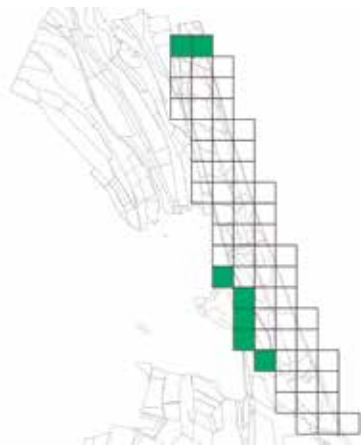
I II III IV V VI VII VIII IX X XI XII

Au menuda de cap apuntat, front aplanat i bec llarg i fi. Tots dos sexes són molt similars, amb el dors de color marró amb tons olivacis. És una espècie estival, encara que en els últims anys s'han observat individus hivernants al sud d'Espanya. Es tracta de l'au de cant més comuna als aiguamolls de tota Europa, donada la seua capacitat per a

explotar qualsevol tipus de vegetació lligada a l'aigua, principalment canyissars. S'alimenta d'insectes, aranyes i xicotets caragols, encara que ocasionalment pot incloure en la seua dieta fruits i llavors. A la Devesa es troba a les zones més pròximes a la llacuna, principalment al Racó de l'Olla.

Canvis

La distribució de la xitxarra de canyar a la Devesa s'ha reduït molt entre els dos períodes d'estudi. Malgrat que es tracta d'una espècie generalista, la seua presència es restringeix a ambients dominats per canyissars d'escàs port, com el que està present en alguns canals i en les vores de la llacuna de l'Albufera. La distribució en 2016 s'ha reduït prou respecte a la de 2001, ja que ha desaparegut del canal del port del Saler i la Sequiota, probablement com a resposta a alteracions en l'hàbitat d'origen antròpic.



Busquerot

Acrocephalus arundinaceus



Castellà: Carricero tordal

Anglès: Great Reed Warbler

I II III IV V VI VII VIII IX X XI XII

És l'espècie més gran i robusta de xitxarres. És molt similar a la xitxarra de canyar, però de major grandària, amb el bec més gran i un cant més greu i estrident. El dors és marró rogenc i el ventre ocre groguenc. Els dos sexes són iguals. Es tracta d'una au estival, típica de zones humides i càlides, amb abundant vegetació palustre entre la

qual construeix el niu, un xicotet cistell de fulles entrelaçades. Viu tant en llacunes i aiguamolls com en riberes de rius o canals. S'alimenta principalment d'invertebrats, però fora del període reproductor també pot consumir fruits i llavors. A la Devesa és possible trobar-la a l'entorn del Racó de l'Olla.

Canvis

La distribució de la població nidificant de busquerot de la Devesa ha decrescut molt des de 2001, atès que ha passat de reproduir-se en 8 quadrícules a únicament 2 en 2016. Degut al fet que l'espècie requereix de canyissars madurs i de tiges altes sobre els quals construir el niu i marcar el territori, este canvi és probablement una resposta a canvis en l'estructura dels canyissars de les vores de la llacuna i dels canals, principalment pels treballs de manteniment i sega.



Estaranyit

Cisticola juncidis



Castellà: Cistícola buitrón

Anglès: Zitting Cisticola

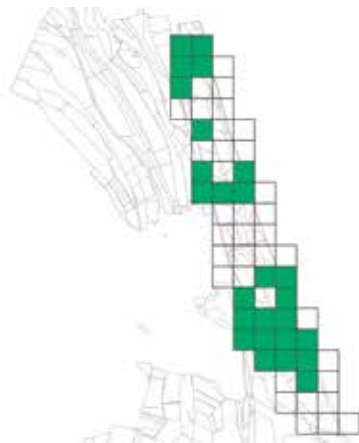
I II III IV V VI VII VIII IX X XI XII

L'estaranyit o trist és una de les aus més xicotetes d'Europa. Té el dors i el cap molt llistats, amb colors castany fosc i clar, mentre que el ventre i el pit són més clars, de color ocre. És molt fàcil de distingir pel seu característic vol ondulant, la silueta arrodonida i el seu cant característic. Possseix un bec llarg i fi, propi de la seua dieta, ba-

sada en xicotet insectes. Està present a la Devesa durant tot l'any, en àrees obertes amb abundant vegetació herbàcia, tant en zones humides com terrestres. En estes zones, a baixa altura entre l'herba, situen el niu, que construeixen utilitzant herbes i teranyines amb les quals formen una copa allargada i tancada.

Canvis

Els treballs de cens de 2016 mostren un descens important en la seua distribució entre 2001 i 2016. A pesar que és un ocell que requerix d'herbassars i altres àrees obertes i espaioses on establir els seus territoris, els incendis ocorreguts en l'àrea forestal coincideixen en localització amb algunes quadrícules en les quals estava present en 2001 i no en 2016; però no totes, per la qual cosa caldria buscar altres causes que expliquen el declivi de la població, com la disponibilitat d'aliment o la pressió de predadors sobre els nius.



Rossinyol bord

Cettia cetti

Castellà: Cètia ruiseñor

Anglès: Cetti's Warbler

I II III IV V VI VII VIII IX X XI XII

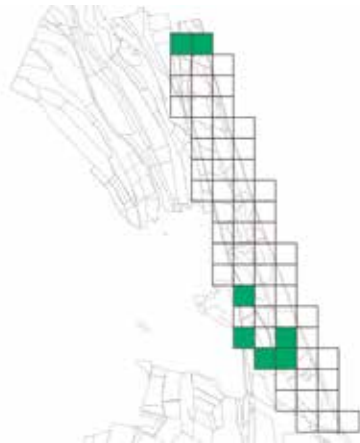
El rossinyol bord és un pocell menut, d'aspecte xaparro, amb les ales i la cua arrodonides i un plomatge discret, de color marró rogenç en el dors i grisenc per la zona inferior. El bec és molt fi i sobre els ulls es dibuixa una cella molt pàl·lida. És difícil de detectar a simple vista, però molt fàcil de detectar pel seu cant, molt potent i fàcil de reconèixer. És



una espècie bàsicament sedentària i àmpliament distribuïda per zones riberenques que disposen de molta cobertura vegetal pròxima a l'aigua, entre la qual col·loca el niu, un xicotet bol elaborat amb branquetes i fulles. S'alimenta de gran varietat d'invertebrats.

Canvis

En 2001 estava absent a la Devesa; no obstant això, en 2016 es va confirmar la seua reproducció en una quadrícula del Racó de l'Olla i se'n va detectar la presència en sis més en la resta de l'àrea d'estudi a la Devesa. Estos resultats confirmen la bona situació reflectida per a l'espècie en el seguiment d'aus de les mates de vegetació palustre de la llacuna de l'Albufera, amb un augment en els últims anys tant de l'àrea ocupada com del nombre de territoris.



Tadorna

Tadorna tadorna

Castellà: Tarro blanco

Anglès: Common Shelduck

I II III IV V VI VII VIII IX X XI XII



Ànec gran, de coloració blanca amb el dors amb àrees de tons foscos i un ample collaret marró rogenc al pit. El cap i el coll són de coloració fosca, mentre que el bec, de color roig, posseïx una cridanera protuberància al front en els mascles que permet distingir-los de les femelles. Habita llacunes i salines costaneres, on es reproduïx en cavitats naturals o caus d'animals amb baixa pressió preda-

dora. Durant la cria dels pollets poden formar-se guarderies en les quals es congreguen un gran nombre d'aneguets. S'alimenta de mol·luscos, crustacis i insectes, que captura tant en aigües amb poca fondària com pasturant mentre camina per les vores dels illots que es formen en les llacunes.

Canvis

Sol s'ha confirmat la reproducció en una quadrícula tant l'any 2001 com en el 2016. Les dos quadrícules pertanyen a l'entorn del Racó de l'Olla. Es tracta de l'únic lloc de la Devesa que complix les condicions necessàries per a la reproducció de l'espècie, que requereix ambients terrestres associats a aiguamolls somers i espais amb vegetació densa, associats a ambients halòfils.



Corriolet

Charadrius dubius

Castellà: Chorlitejo chico

Anglès: Little Ringed Plover

I II III IV V VI VII VIII IX X XI XII



Au limícola menuda amb les potes molt primes, llargues i grogues. Presenta un doble collaret blanc i negre al coll, un disseny peculiar al cap, amb el front de color blanc i una banda de color fosc que cobrix els ulls, a més d'un característic anell ocular groc que permet distingir-la d'uns altres corriols. Mostra preferència per ambients alterats, per la qual cosa pot criar en camins de terra

poc transitats o en xicotetes àrees amb terres remogudes i desproveïdes de vegetació, en les quals estableix el niu en xicotetes depressions entapissades amb matèria vegetal i pedretes. S'alimenta principalment d'insectes, però també pot consumir aranyes i altres invertebrats xicotets que obté a les vores de les làmines d'aigua i els camps enfangats.

Canvis

En 2001 el corriolet es va reproduir en una quadrícula al nord de la Devesa, que comprén camps d'arròs, i el seu hàbitat de nidificació, al costat del Racó de l'Olla. En 2016 es manté únicament en este últim enclavament, com a reflex d'una tendència general negativa de l'espècie a l'Albufera i com a resposta a canvis en els sistemes de cultiu en els arrossars (productes i maquinària utilitzada) o molèsties degudes a l'augment de predadors, principalment xicotetes rapinyaires o gats assilvestrats.



Bec d'alena

Recurvirostra avosetta

Castellà: Avoceta común

Anglès: Pied Avocet

I II III IV V VI VII VIII IX X XI XII

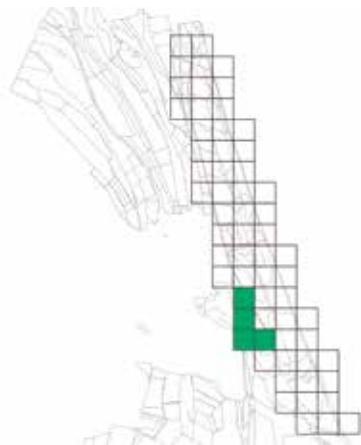


La primavera o bec d'alena és una au limícola extremadament fàcil d'identificar perquè té el bec allargat i recurvat cap amunt en el terç distal, i el seu plomatge posseïx una coloració majorment blanca amb diverses pautes negres al cap i la part dorsal. Les potes són llargues i fines, de color gris blavós. Es tracta d'una au resident amb una població que pot augmentar considerablement a l'hivern a causa de l'arribada d'individus procedents d'Europa occidental.

Es reproduïx en zones d'aigües amb poca fondària, amb o sense vegetació, on forma xicotetes colònies en les quals situen els nius prop de l'aigua en terra, com ocorre al Racó de l'Olla. La seua dieta es basa en una gran varietat d'invertebrats que captura en aigües poc profundes remouent el fons amb el bec.

Canvis

S'observa una lleugera tendència positiva en la població reproductora de bec d'alena a la Devesa, i s'ha confirmat la seua reproducció en un major nombre de caselles en 2016 que en 2001, sempre restringides al Racó de l'Olla. Estes dades es correlacionen amb l'augment de la població nidificant, que precisament en 2016 arriba al màxim de les últimes dècades per a l'Albufera. La tendència general de la població europea és positiva.



Camallonga

Himantopus himantopus

Castellà: Cigüeñuela común

Anglès: Black-winged Stilt

I II III IV V VI VII VIII IX X XI XII

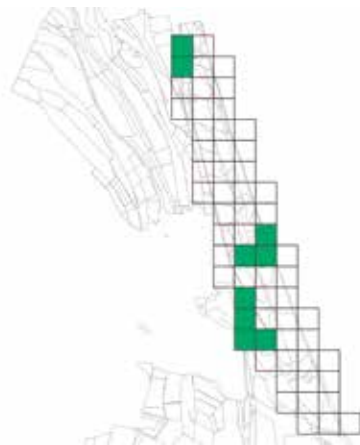


Limícola fàcil d'identificar gràcies a les característiques potes, extremadament llargues i de color carmesí, i al bec, llarg, fi i agut. El dors és de color fosc, així com part del cap i el coll, mentre que la resta del cos és totalment blanc. Preferix aigües somes de diferents tipus, fins i tot és possible veure-la en zones de regadiu i en arrossars, on fa

coincidir la seua reproducció amb el cicle de cultiu de l'arròs, com ocorre en els camps pròxims a la Devesa. Construeix el niu a terra amb tiges i branques de plantes palustres, molt prop de l'aigua. S'alimenta d'insectes aquàtics que captura mitjançant ràpides picades sobre la superfície de l'aigua.

Canvis

Si comparem el nombre de quadrícules en què es va reproduir en 2001 amb les de 2016, hi ha molts pocs canvis en la població, senyal que la població es manté estable. No obstant això, la distribució de les quadrícules utilitzades per les parelles nidificants ha variat lleugerament, de manera que en 2016 corresponen al Racó de l'Olla, l'Estany de Pujol i els arrossars del Saler.



Gavina capnegra

Larus melanocephalus

Castellà: Gaviota cabecinegra

Anglès: Mediterranean Gull

I II III IV V VI VII VIII IX X XI XII



La gavina capnegra és fàcilment distingible de la resta de gavines per tindre les puntes de les plomes de les ales de color blanc, a més d'un cridaner bec roig, potes roges i pili negre, que li recobrix la totalitat del cap en època reproductora i que desapareix durant l'època hivernal. Es tracta d'una au migratoria, que durant l'hivern passa

la major part del temps en alta mar. Per a reproduir-se forma colònies en àrees amb vegetació baixa i pròxima a l'aigua, on s'associa a altres espècies de gavines i xatracas. S'alimenta principalment d'insectes terrestres i aquàtics durant la reproducció, encara que fora d'este període també pot consumir peixos marins i mol·luscos.

Canvis

La gavina capnegra es va instal·lar com a nidificant a la Devesa a mitjans del 2000, a la colònia de limícoles del Racó de l'Olla. Des d'aquell moment, la població es manté relativament estabilitzada al voltant de 150-200 parelles, tot i que amb fortes fluctuacions, que resulten habituals entre este tipus d'aus.



Gavinot mediterrani

Larus michaellis

Castellà: Gaviota patiamarilla

Anglès: Yellow-legged Gull

I II III IV V VI VII VIII IX X XI XII



Es tracta d'una gavina gran, que presenta diferents plomatges al llarg de la seua vida. Els exemplars joves tenen les potes i el bec rosats i un plomatge blanquinós amb bandes i estries marrons. Al llarg de quatre anys, a través del canvi de plomes i la coloració de parts no emplomades, les aus van adquirint les característiques dels adults, que presenten les potes i el bec grocs, amb la punta de color

roig i un anell ocular igualment roig. El dors és grisenc de tons clars i les parts ventrals blanques. A la Devesa és possible veure-la durant tot l'any al llarg de tot el territori, a causa de la seua gran capacitat d'adaptació a qualsevol tipus d'hàbitat i aliment, perquè ingerix des de material vegetal fins a peixos, mol·luscos, xicotets mamífers o fins i tot carinyes, i accepta la presència humana.

Canvis

L'àrea de cria de la gavina de potes grogues a la Devesa es restringeix a la colònia de cria de larolimícoles del Racó de l'Olla. Entre el 2001 i el 2016 les parelles han passat d'estar repartides en dos de les quadrícules a mantindre's únicament en una, situada a la part més interna de la reserva.



Gavina capblanca

Chroicocephalus genei

Castellà: Gaviota picofina

Anglès: Slender-billed Gull

I II III IV V VI VII VIII IX X XI XII



Vulnerable
en la Comunitat Valenciana

Gavina de grandària mitjana, molt estilitzada i d'ales llargues. Presenta un bec d'intens color rogenc fosc, llarg i més apuntat que el d'altres gavines, el pit rosat, i no mostra pili de color fosc, a diferència d'altres gavines de xicoteta grandària. Es tracta d'una au migratòria que passa l'hivern a la costa atlàntica de la zona central d'Àfrica. A l'hora

de criar preferix les llacunes i els marenys salobres, com els que troba a l'àrea de reserva del Racó de l'Olla, on forma colònies mixtes amb altres espècies de gavines i xatracos sobre illots arenosos amb vegetació halòfila. S'alimenta de crustacis, insectes i peixos xicotets.

Canvis

La gavina capblanca s'establix com a nidificant a la colònia de larolimícoles del Racó de l'Olla. Des de l'any 2001 al 2016 s'ha reduït la seua àrea de distribució de dos quadrícules a una, com a resposta a una reducció de la seua grandària poblacional. Estos canvis poblacionals solen estar relacionats amb dinàmiques en la població que s'estructura a un nivell territorial molt més ampli, a més de les condicions intrínseques de l'hàbitat de la colònia del Racó de l'Olla (disponibilitat d'aliment, predació, etc.), sobre els quals no existixen dades suficients com per a extraure'n conclusions.



Gavina comuna

Chroicocephalus ridibundus

Castellà: Gaviota reidora

Anglès: Black-headed Gull

I II III IV V VI VII VIII IX X XI XII



Gavina menuda, que en època reproductora presenta un pili color marró xocolate que fora d'esta època queda reduït a una xicoteta taca a la zona auricular. Té el bec i les potes de color roig fosc i les puntes de les plomes de vol negres. Està present a la Devesa tot l'any, encara que durant l'hivern, amb l'arribada d'individus d'Europa

central i oriental, poden formar-se grans concentracions de diversos milers d'exemplars que aprofiten els treballs de fangueig dels arrossars. Té una dieta molt variada, la qual cosa li permet alimentar-se en ambients molt diversos com a ports pesquers, terres agrícoles o abocadors.

Canvis

S'establix com a reproductora en la colònia de cria de larolimícoles del Racó de l'Olla com a única localitat de la Devesa, on compartix colònia amb altres espècies de gavines i xatracas. Dins d'este espai, sembla haver augmentat l'àrea ocupada per la gavina vulgar al llarg d'estos 15 anys, en passar de dos quadrícules a tres, encara que esta dada és sols una resposta a les fluctuacions experimentades en la grandària poblacional i l'amplitud d'hàbitat utilitzat per a criar entre els dos anys d'estudi.



Xatrac d'albufera

Sterna hirundo

Castellà: Charrán común

Anglès: Common Tern

I II III IV V VI VII VIII IX X XI XII



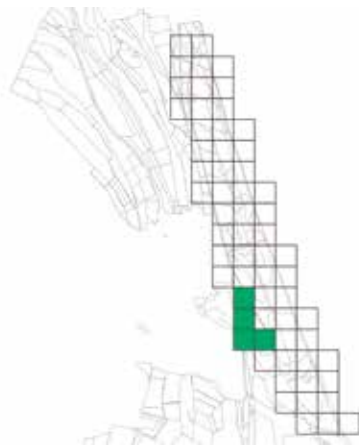
Vulnerable
en la Comunitat Valenciana

Exhibix una tonalitat grisenca en el dors i les ales, i les plomes són blanques en la part inferior, el carpó i la cua, que és curta i amb certa forma de forca. L'adult presenta un plomall negre que s'estén fins al bescoll. El bec és roig amb la punta negra i les potes, roges. Es tracta d'una au migratòria de llarga distància, present en el litoral de

la Devesa durant la migració i l'època reproductora. Es reproduïx en ambients d'aigües somes com a deltes, albuferes, salines i marenys, en l'entorn dels quals s'alimenta de peixos xicotets i a vegades de crustacis i insectes que captura escabussant-se en l'aigua des de certa altura.

Canvis

El xatrac comú és una altra de les espècies que utilitzen el Racó de l'Olla com a únic lloc de nidificació a la Devesa i forma part de la colònia de larolimícoles, al costat d'altres espècies de gavines i xatrats. A pesar que la població nidificant és considerablement menor en 2016 (403 parelles) que en 2001 (2.095 parelles), la distribució de quadrícules utilitzades és molt similar entre estos anys, amb diferències degudes a la localització dels illots triats per les aus per a instal·lar la colònia.



Xatrac beclarg

Thalasseus sandvicensis

Castellà: Charrán patinegro

Anglès: Sandwich Tern

I II III IV V VI VII VIII IX X XI XII

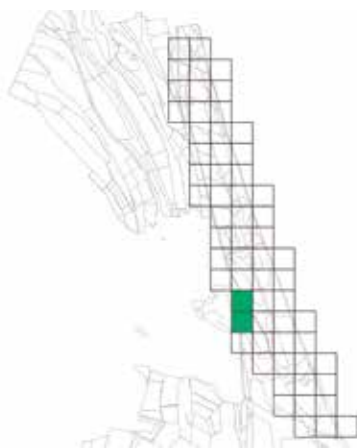


Té les parts inferiors blanques i les superiors de color gris pàl·lid, excepte la rabada i la cua, que són blanques. El bec és llarg i de color negre, groc en la punta, i al cap resalta un pili negre amb una cresta hirsuta en adults reproductors que el diferencia d'altres espècies semblants. Les potes són totalment negres. Es reproduïx en zones

amb accés immediat a aigües obertes, on forma colònies denses amb altres espècies de xatrac i gavines. S'alimenta quasi exclusivament de peixos de 9 a 15 cm que captura després de localitzar-los suspès en l'aire des de bastant altura i llançant-se en picat a l'aigua.

Canvis

La distribució espacial de la població reproductora de xatrac beclarg a la Devesa es manté, com a única localitat de reproducció a l'Albufera, a la Devesa i al Racó de l'Olla i ha disminuït lleugerament en 2016 respecte a 2001, ja que ha passat de reproduir-se en tres quadrícules a fer-ho només en dos. Este declivi s'explica per una menor població nidificant (1.350 parelles en 2001, per 857 parelles en 2016) i, per tant, un menor ús de l'espai.



Curroc

Gelochelidon nilotica

Castellà: Pagaza piconegra

Anglès: Gull-billed Tern



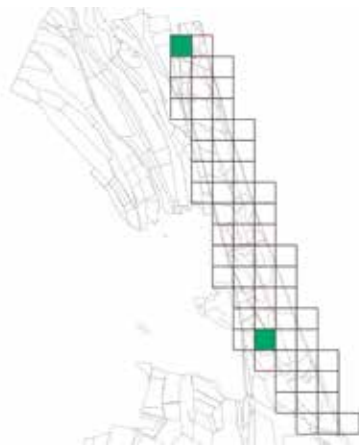
I II III IV V VI VII VIII IX X XI XII

El curroc o tisoreta és un xatrac de grandària mitjana i aspecte pàl·lid que es distingeix pel bec curt, gruixut i negre, sense punta terminal clara, i un pili negre brillant sense cresta. Les ales són llargues i amples en la base. Realitza un vol elegant i de trajectòria lineal, amb esbatec d'ales lent i poc profund. Cria en ambients arenosos, sobre

illes naturals o artificials, com les presents al Racó de l'Olla, on forma colònies denses amb altres espècies de xatrac, gavines i limícoles. S'alimenta principalment d'escarabats, saltamartins i altres invertebrats terrestres i aquàtics, però també pot ingerir xicotets vertebrats com peixos o amfibis, fins i tot rates penades i pollets d'altres aus.

Canvis

Al Racó de l'Olla la tisoreta mostra fortes interaccions amb la resta de larolimícoles que formen allí la seua colònia, i pot provocar canvis en la distribució i la ubicació de les parelles entre anys. En 2016 es va confirmar la reproducció de curroc en una quadrícula, mentre que en 2001 ho va fer en dos, encara que el nombre de parelles va ser pràcticament idèntic entre anys. També es va detectar currot en algun arrossar de la zona nord de la Devesa.



Colom roquer

Columba livia

Castellà: Paloma bravía

Anglès: Rock Dove

I II III IV V VI VII VIII IX X XI XII

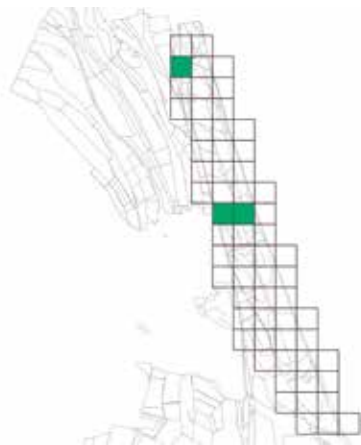


Au compacta de grandària mitjana i coloració grisenca, amb el carpó blanc i dos bandes negres a les ales. S'inclouen en esta espècie les formes domèstiques, que poden hibridar amb aus silvestres, per la qual cosa a vegades resulta molt difícil distingir totes dos espècies. La varietat silvestre preferix

els tallats rocosos i els penya-segats costaners per a criar, mentre que la domèstica cria principalment en construccions humanes, com és el cas de la Devesa. La seua dieta es basa en el consum de llavors de cereals i lleguminoses i, ocasionalment, fulles i invertebrats.

Canvis

Espècie d'escassa representació a la Devesa com a reproductora. La quasi absència en l'àmbit d'estudi de construccions adequades, amb repeus i cornises amb refugi, és la causa principal d'esta situació, ja que no entra en competència amb altres espècies de colom o tórtora. L'àrea de distribució es manté més o menys estable entre el 2001 i el 2016, encara que ha variat lleugerament en la localització i s'ha desplaçat cap al sud a l'àmbit de la urbanització de Les Gavines.



Soliguer

Falco tinnuculus

Castellà: Cernícalo vulgar

Anglès: Common Kestrel

I II III IV V VI VII VIII IX X XI XII

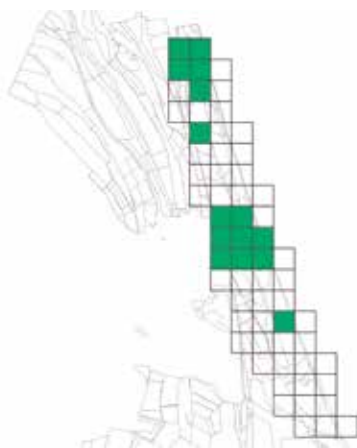


Falcó xicotet de cua llarga i ales amples i apuntades. Presenta un marcat dimorfisme sexual i, així, els mascles són de menor grandària, amb el cap i la cua grisos, el dors rogenç amb taques negres i tons crema a les regions inferiors, mentre que les femelles, més grans, són més marrons i amb tons ocres a la zona inferior. Es tracta d'una espècie re-

sident que a l'hivern resulta més abundant per l'arribada d'individus en dispersió o migració. A la Devesa pot observar-se a la zona central, associat a les urbanitzacions, parat en l'aire a l'aguait de preses, i en les vores de camps d'arròs. S'alimenta de forma molt variada de xicotets mamífers, grans insectes, rèptils i ocells xicotets i mitjans.

Canvis

Al 2016 es va poder confirmar la reproducció de xoriguer comú en una quadrícula pròxima a la zona on es va observar en 2001, a més d'haver-se observat utilitzant el territori de les quadrícules pròximes a aquella en què es va reproduir. També s'ha detectat xoriguer comú a la zona nord de la Devesa, sense arribar a confirmar-se la seua reproducció.



Falcia

Apus apus

Castellà: Vencejo común

Anglès: Common Swift

I II III IV V VI VII VIII IX X XI XII

Au de color marró fosc, quasi negre, amb la gola blanca. Té les ales estretes i llargues i la cua curta i en forma de forqueta, amb una silueta semblant a una ballesta. Les potes, emplomallades, són extremadament curtes i li impedeixen alçar el vol des del sòl. Passa la major part de la seua vida en l'aire i úni-

cament es posa quan està en el niu. Present en l'època estival, s'instal·la en parets grans i façanes d'edificis sempre que estos tinguen fissures i buits on criar. S'alimenta d'insectes voladors, que captura volant amb la boca oberta.



Canvis

Donades les característiques de l'hàbitat de la Devesa, només s'han trobat indicis de cria en dos quadrícules que complien les condicions necessàries per a la reproducció de la falcia. Es tracta de les quadrícules on es situa la urbanització Les Gavines, que ofereix edificis de suficient altura i presència de buits en la façana on establir les seues colònies. En els dos anys de treball no s'ha arribat a confirmar la seua reproducció, encara que esta situació pot estar motivada per la dificultat d'accés als nius, que entrebanca l'observació de l'alimentació o l'eixida dels pollets.



Oroneta cuablanca

Delichon urbicum

Castellà: Avión común

Anglès: Common House Martin

I II III IV V VI VII VIII IX X XI XII



Xicoteta oroneta d'aspecte compacte, amb la cua curta i poc forçada. És de color negre blavós pel dors, on destaca el seu carpó blanc, i també és blanc per les parts inferiors. Espècie típicament estival, els individus ibèrics passen l'hivern al Golf de Guinea, encara que a la Devesa també hi ha una xicoteta població hivernant. Originalment

feia els nius en penyes, però ara preferix instal·lar-los en edificis i altres construccions, a vegades formant colònies denses. S'alimenta quasi exclusivament d'insectes voladors, que captura seguint-los amb vols acrobàtics, a una altura intermèdia entre les oronetes i les falcies.

Canvis

Les dades recollides el 2001 mostren que les oronetes cuablanca de la Devesa estaven associades a la zona més urbanitzada d'esta, ja que depenen de construccions amb ràfels i racons on construir el niu. Es tracta d'una espècie molt fidel als llocs utilitzats en anys anteriors per a criar, de manera que durant molts anys torna a utilitzar el mateix niu. Si comparem les dades recollides en 2016, mostra un lleuger descens, ja que ha desaparegut la colònia de cria del Saler i s'ha reduït en extensió la superfície ocupada per la colònia de Les Gavines pròxima a la Gola de Pujol.



Oroneta

Hirundo rustica

Castellà: Colondrina común

Anglès: Barn Swallow

I II III IV V VI VII VIII IX X XI XII

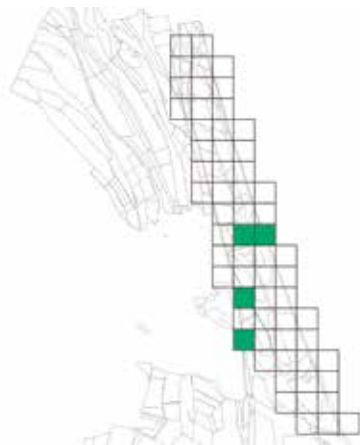
De color negre amb reflexos blaus metàl·lics per dalt i blanc crema a les parts inferiors, mentre que el front i la gola són rojos amb un collaret negre. És fàcil de distingir per les ales llargues i apuntades i la cua molt llarga i forçada. Es tracta d'una au estival, molt nombrosa a la tardor durant la migració, quan es formen dormidors de diversos mi-



lers d'exemplars que es detenen a la Devesa a descansar i alimentar-se. Construïx nius de fang que situa en construccions com porxes i patis. S'alimenta d'insectes, principalment mosques i mosquits, que captura mitjançant vols acrobàtics de persecució a baixa altura.

Canvis

La distribució de la població en estos 15 anys es manté més o menys estable, encara que enclavada en diferents punts. La predilecció de les oronetes per les construccions humanes provoca que moltes vegades hagen de reubicar les colònies per causes no naturals com les reformes o retirada de nius. Esta dependència també condiciona la distribució de l'espècie, ja que apareix únicament en aquells punts on hi ha construccions humanes com la urbanització Les Gavines o les quadres del Centre d'Interpretació del Racó de l'Olla.



Cueta blanca

Motacilla alba

Castellà: Lavandera blanca

Anglès: White Wagtail

I II III IV V VI VII VIII IX X XI XII

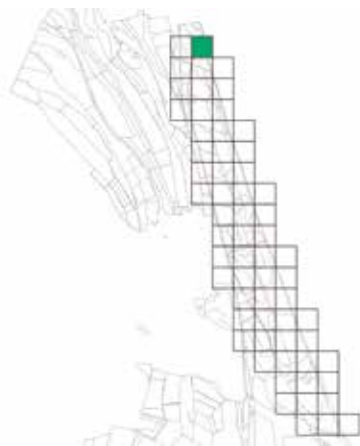


Au xicoteta i estilitzada de cua llarga, amb tons blancs, negres i grisos. El patró del cap resulta molt contrastat, amb la cara blanca envoltada dalt i baix de negre. Mou la cua contínuament d'una manera molt característica. Molt abundant a l'hivern a la Devesa per l'arribada d'aus europees, és possible

veure-la per tot el territori. Per a la reproducció preferix les zones de cultiu i d'horta, per la qual cosa la seua distribució és molt més localitzada. S'alimenta de gran varietat d'insectes terrestres i aquàtics que captura picotejant-los a terra i en aigües somes.

Canvis

S'ha produït un dràstic descens de la població reproductora de cueta blanca a la Devesa, en passar de set quadrícules on es va confirmar la cria l'any 2001 fins a la quasi desaparició al 2016, on tan sols es van observar indicis de reproducció en una de les quadrícules. Atés que les quadrícules on es va confirmar la seua reproducció en 2001 es van localitzar en entorns humanitzats i pròxims a terrenys de cultiu o edificacions, este descens de la població pot estar relacionat amb canvis en la disponibilitat d'aliment degut a pràctiques agrícoles, així com a l'augment de la pressió de predadors, especialment gats assilvestrats.



Teuladí comú

Passer domesticus

Castellà: Corrión común

Anglès: House Sparrow

I II III IV V VI VII VIII IX X XI XII

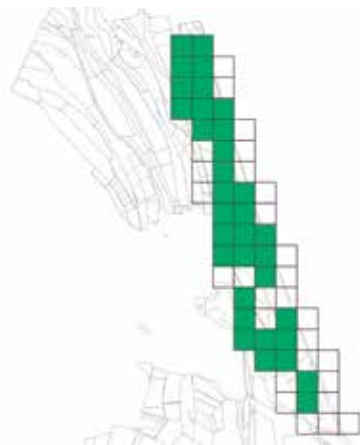


Ocell xicotet i robust, posseïx un bec fort i un plomatge amb tons marrons en el dors amb llistes negres i còccix grisenc. Els mascles es diferencien de les femelles per una tonalitat més rogenca del dors, el cap gris i un ampli pitet negre. És una au resident tot l'any a la Devesa, molt lligada a l'activitat humana, tot i mostrar preferència per zones rurals

o urbanes pròximes a terrenys agrícoles i àrees obertes. S'alimenta de llavors, fruites i baies, però també inclou insectes en la seua dieta, especialment en època reproductora. És un ocell molt comú i cosmopolita que, no obstant això, en les últimes dècades patix un fort declivi a tota Europa.

Canvis

La població reproductora de teuladí ha disminuït considerablement els últims 15 anys. Es tracta d'una espècie amb una tendència negativa tant en el territori espanyol com europeu, a causa de canvis en les pràctiques agrícoles, l'ús de pesticides i la pèrdua de llocs apropiats on fer els nius. Esta tendència s'ha fet evident a la Devesa, tant a través d'una àrea més reduïda de distribució, com una menor detecció de reproducció a les quadrícules associada a un menor volum de la població.



Bec de coral senegalés

Estrilda astrild

Castellà: Estrilda común

Anglès: Common Waxbill

I II III IV V VI VII VIII IX X XI XII



Ocell diminut, de cap xicotet i ales arredonides i molt curtes. Les zones superiors són de color marró mat i les inferiors ocre, totes dos amb franjes de color marró fosc, en contrast amb la gola, que és llisa. Possèix un xicotet antifaç de color roig intens, igual que el bec. Esta au és una espècie exòtica procedent de l'Àfrica subsahariana introduïda en algunes regions d'Espanya els anys 80,

de recent aparició a la Devesa. Utilitza àrees amb vegetació palustre per a reproduir-se, però és molt adaptable i a poc a poc ha anat conquistant altres territoris com ara àrees arbustives o camps de cultiu. S'alimenta de llavors de plantes herbàcies, directament d'elles o una vegada que han caigut a terra.

Canvis

A l'Albufera l'espècie no ha arribat a considerar-se establida, amb una xicoteta població nidificant flotant a l'entorn de la Devesa, que s'unix a una altra població establida entre Sueca i Cullera. En 2016, després d'una sèrie d'observacions de xicotets grups fora de l'època de cria, es va detectar com a possible reproductor en una quadrícula.



Estornell negre

Sturnus unicolor

Castellà: Estormino negro

Anglès: Spotless Starling

I II III IV V VI VII VIII IX X XI XII

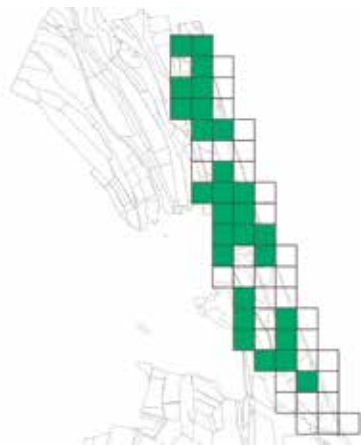


L'estornell negre és un ocell de grandària mitjana. Té el cos compacte, amb les potes curtes i fortes, i el bec és groc, curt i punxegut. El plomatge lluïx una coloració uniformement negra, en la qual poden veure's lluentors verdes i porpra. És fàcil de confondre amb la merla, però l'estornell

té una postura més dreta i no es desplaça per terra botant sinó caminant. Es tracta d'una espècie resident, comuna a la Devesa, on ocupa gran varietat d'ambients, amb preferència pels entorns humanitzats. Té una dieta variada, basada en invertebrats a l'estiu i fruits i llavors a la tardor i l'hivern.

Canvis

Es tracta d'una espècie d'au comuna i freqüent a la Devesa, i malgrat que la població es manté estable en els últims 15 anys, s'ha observat com ha adquirit un major protagonisme a l'entorn de les urbanitzacions de Les Gavines.



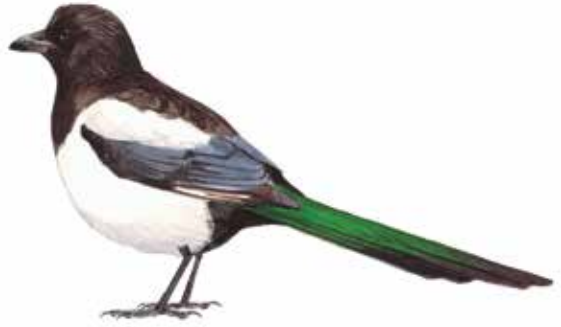
Blanca

Pica pica

Castellà: Urraca común

Anglès: Common Magpie

I II III IV V VI VII VIII IX X XI XII

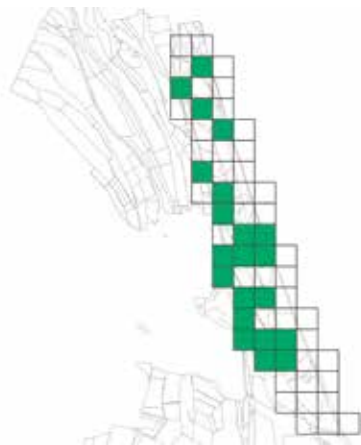


Es tracta d'un còrvid de grandària intermèdia, amb un plomatge blanc i negre amb iridescències verdes a la cua, que és bastant llarga. És una au molt coneguda donada la seua gran capacitat d'adaptació i és habitual veure-la en una gran varietat d'hàbitats,

inclosos els més antropitzats com el centre de les ciutats. Ha colonitzat la Devesa recentment i és possible veure-la al llarg de tot el territori. La seua dieta és molt àmplia i inclou des de gra i invertebrats fins a carroyes, ous i pollets d'altres aus.

Canvis

Encara que no hi havia constància de parelles reproductores en 2001, en 2016 ja es confirma la seua reproducció en quatre quadrícules i es detecta en altres 17 al llarg de quasi tota l'àrea d'estudi. La presència de l'espècie en 2016 davant l'absència en 2001 resulta coherent amb la marcada tendència positiva que manté l'espècie a la regió, que en l'última dècada ha colonitzat nombroses localitats costaneres, inclosos els ambients urbans.



PUNTS D'INFORMACIÓ I CENTRES DE VISITANTS

Centre d'interpretació del Racó de l'Olla

Adreça:

Carretera El Palmar, s/n
46012 El Palmar (València)

Horari:

De 9:00 a 14:00 (dilluns a diumenge)

Telèfon:

+34 96 386 80 50

Adreça electrònica:

raco_olla@gva.es

Servici Devesa-Albufera (Ajuntament de València)

Adreça:

Viveros Municipales
Carretera CV-500, km 8,5
46012 El Saler (València)

Horari:

De 09:00 a 14:00 (dilluns a divendres)

Telèfon:

+34 96 161 00 21

Adreça electrònica:

odevesa@valencia.es

Tancat de la Pipa

Horari:

De setembre a desembre:

- De dimarts a dijous de 10:00 a 14:00 h;
- Divendres de 10:00 a 14:00 i de 16:00: a 19:00 i caps de setmana de 11:00 a 15:00 h.

De febrer a juliol:

- De dimarts a diumenge de 10:00 a 14:00;
- Divendres de 10:00 a 14:00 i de 16:00 a 19:00h.

Gener i agost:

- De dimarts a divendres de 10:00 a 14:00 h;
- Caps de setmana tancat.

Informació i reserves:

És imprescindible concertar la visita.

Telèfon:

+34 608 746 865

Adreça electrònica:

visitas@tancatdelapipa.net



SEO/BirdLife (Societat Espanyola d'Ornitologia) és l'organització pionera de la conservació de la naturalesa i la biodiversitat a Espanya, fundada en 1954 amb l'objectiu de conservar els ocells silvestres i el seu hàbitat. En els més de seixanta anys d'activitat treballem per:

- Conservar les aus silvestres i els seus hàbitats.
- Realitzar estudis científics com a eina indispensable per a la seua conservació.
- Practicar l'educació ambiental.
- Treballar en la cooperació internacional per al desenvolupament com a motor de la conservació de la biodiversitat en el món.
- Impulsar el voluntariat ambiental i la ciència ciutadana per a millorar el coneixement i l'estat de conservació d'espècies i d'espais naturals.



SEO/BirdLife està registrada com a associació no lucrativa i ha estat declarada d'utilitat pública. Té una àmplia implantació territorial amb la seua xarxa de delegacions territorials i oficines tècniques, que compten amb el suport i l'entusiasme de 43 grups locals, més de 12.000 socis, més de 8.000 persones voluntàries i 150.000 simpatitzants que participen anualment en les nostres activitats.

SEO/BirdLife és l'organització representant de BirdLife International a Espanya, que és la major organització global de conservació de les aus i la naturalesa, amb representants en 121 països, 13 milions de socis i simpatitzants en tot el món.

Donar suport al treball de SEO/BirdLife és una de les millors maneres de contribuir a la conservació de la naturalesa no solament a Espanya, sinó també en uns altres països on BirdLife International du a terme programes de conservació de la biodiversitat.



AJUNTAMENT DE VALÈNCIA

CONSERVACIÓ D'ÀREES NATURALS
I DEVESA-ALBUFERA

